

LES TOURS INFERNALES



MAGAZINE

#2

VIE & ACTU DU CLUB D'ÉCHECS DE ST-JUST

Une rentrée dans la joie et la bonne humeur

Gros succès du tournoi rapide de Saint-Just

Découvrez la défense Owen avec Matthieu

HUGO, DE L'ESPOIR A LA CONFIRMATION

SOMMAIRE

- 3 - L'édito du Président
- 4 - La rentrée confirme le dynamisme du club
- 5 - Retour sur le tournoi rapide de Saint-Just
- 6 - La légende de Sissa
- 7 - Du petit Hugo à Hugo Legrand : retour sur le riche parcours d'une jeune Tour infernale
- 8 - L'analyse du trimestre : la redoutable défense Owen
- 9 - Exercices
- 10 - Agenda
- 11 - Top 20 des Tours infernales

Infos du club

Contact :
Président

Gervais Maupin

gervais.maupin@orange.fr
07 50 88 48 79

Site web :
lestoursinfernales.clubeo.com

LES TOURS INFERNALES



[#2] octobre 2023

Le magazine du club d'échecs de Saint-Just-en-Chaussée

Directeur de la publication / **Gervais MAUPIN**
Maquette et mise en page / **Damien PLOUZENNEC**
Rédaction / **Damien PLOUZENNEC**
Photos et illustrations / **DR, membres du club**
Impression / **SMI Clermont**



Chers membres, chers passionnés d'échecs,

C'est avec un immense plaisir et un enthousiasme sans faille que nous entamons une nouvelle saison au sein de notre club bien-aimé, les Tours Infernales. La rentrée nous accueille avec un élan de dynamisme et de bonne humeur qui ont toujours été notre marque de fabrique.

Comme chaque année, nous abordons l'exercice 2023-2024 avec motivation et humilité. L'équipe A, forte et conquérante, défend nos couleurs avec fougue en Nationale 2. Elle incarne notre fierté et notre volonté de briller au plus haut niveau. L'équipe B, bataillant avec détermination en Nationale 4, nous rappelle que chaque échelon de compétition est une chance de se surpasser. Quant à l'équipe C, évoluant en Régionale, elle est la preuve que la passion et la persévérance sont les bases de tout succès. À toutes nos équipes, nous adressons nos encouragements et notre soutien indéfectible.

L'ambiance chaleureuse qui règne au sein des Tours Infernales se nourrit également de notre engagement envers nos nouveaux membres. Accueillir de nouvelles têtes est toujours une source de joie et d'excitation pour nous. Nous mettons tout en place pour guider nos nouveaux adhérents dans cet univers fascinant des échecs, en leur offrant un espace où ils peuvent s'épanouir et progresser à leur rythme. L'esprit d'équipe et d'entraide est notre socle, permettant à chacun de se sentir chez soi dès les premières parties.

Notre engagement envers la formation des plus jeunes est un pilier central de notre club. Nous croyons que l'échiquier est un terrain fertile où se développent la concentration, la réflexion stratégique et la prise de décision éclairée. C'est pourquoi nous mettons un point d'honneur à offrir aux jeunes talents un environnement propice à leur épanouissement. Ces graines d'excellence que nous semons aujourd'hui sont appelées à devenir les grands champions de demain.

Le rayonnement des Tours Infernales s'étend bien au-delà de nos murs. Notre présence dans la communauté locale est une source de fierté. Notre ambition de partager notre passion et d'enrichir le tissu social de notre ville ne saurait fléchir, et vous pourrez retrouver dans ce magazine différentes actions et rendez-vous des Tours Infernales.

Chers amis, en cette nouvelle saison, nous continuons d'écrire ensemble l'histoire passionnante et captivante de notre club. Que chaque coup, chaque partie, chaque instant partagé soit empreint de joie, d'apprentissage et d'accomplissement. Puisseons-nous, à travers nos victoires et nos défis, propager la magie des échecs et illuminer nos vies de stratégie et de camaraderie.

À une saison passionnante et mémorable aux Tours Infernales !

Avec tout mon dévouement,

Votre président,

Gervais MAUPIN

La rentrée des Tours infernales de nouveaux visages et une ambiance toujours animée

L'été est fini, les jours raccourcissent, et les feuilles commencent à changer de couleur. Pour les amateurs d'échecs de Saint-Just, c'est le signe que la saison des échecs est de retour. La rentrée des Tours infernales a été marquée cette année par une affluence de nouveaux membres, une ambiance bienveillante et une détermination renouvelée à exceller dans les compétitions à venir.



Les Tours infernales, fondé il y a plus de deux décennies, a toujours été un lieu de rencontre pour les passionnés du jeu d'échecs. Et cette rentrée 2023 a été marquée par l'arrivée d'une vague de nouveaux membres, venant de tous horizons et de tous âges. L'accueil chaleureux et la pédagogie des anciens membres ont bien sûr été au rendez-vous.

Le président du club, Gervais Maupin, a déclaré : *« c'est incroyable de voir autant de nouveaux visages cette année. Notre équipe a vraiment fait un excellent travail pour accueillir les nouveaux membres et les aider à s'intégrer rapidement. Nous croyons fermement que le jeu d'échecs est une activité qui rassemble les gens, peu importe leur niveau de compétence, et nous voulons que tout le monde se sente chez lui ici ».*



« Prêts et motivés pour réussir une belle saison ! »



Les anciens membres du club ont pris sous leur aile les nouveaux venus, organisant des parties pédagogiques et des conseils pour améliorer leurs compétences. Cette atmosphère d'apprentissage mutuel a créé une véritable synergie au sein du club, où l'entraide et la camaraderie sont au cœur de chaque partie.

L'une des caractéristiques notables de cette rentrée a été la joie palpable de tous les membres à se retrouver autour des échiquiers. Les rires, les discussions animées et les moments de partage ont été une constante lors des réunions hebdomadaires du club. Pour de nombreux membres, le club est bien plus qu'un simple lieu pour jouer aux échecs. C'est une communauté où l'on peut échanger, apprendre et grandir ensemble.

La résolution des membres du club à continuer de performer est plus forte que jamais. La compétition est un élément clé de l'expérience du club, et les membres s'entraînent dur en vue des tournois à venir. Que ce soit pour les compétitions locales ou les tournois nationaux, nos membres sont prêts à relever tous les défis qui se présentent à eux.

Alors que l'automne s'installe, les membres du club se réjouissent à l'idée de passer des heures passionnantes autour des échiquiers, de créer des liens durables et de repousser leurs limites. Nous souhaitons à toutes les Tours infernales une excellente saison.



Affluence record au tournoi de Saint-Just

Le dimanche 1^{er} octobre 2023, le club des Tours infernales a organisé son 13^e tournoi de parties rapides qui était également le support du championnat de l'Oise.



Près de 100 joueurs ont répondu à l'appel des échecs

Malgré la magnifique journée ensoleillée qui régnait sur Saint-Just-en-Chaussée, les passionnés d'échecs se sont réunis en nombre dans la salle des fêtes de la ville. C'était une journée exceptionnelle pour les échecs, marquée par un record de participation avec un impressionnant total de 98 participants, dépassant ainsi le précédent record de 76. Parmi ces compétiteurs, 66 étaient des adultes tandis que 32 étaient de jeunes espoirs, avec une répartition de 87 joueurs et 11 joueuses.

La passion pour le jeu d'échecs pousse parfois les joueurs à parcourir de longues distances, et cette compétition n'a pas fait exception. En plus des joueurs locaux, de nombreux clubs de la région et au-delà étaient représentés, tels que Beauvais, Senlis, Maignelay, Méru, Précy-sur-Oise, Noyon, Amiens, Roye, Ham, Saint-Quentin, Bernot, Soissons, Château-Thierry, Cergy-Pontoise, Beaumont-sur-Oise, L'Isle-Adam, Paris, Boulogne-sur-Mer, Caen, Nancy, et Colomiers.

Avant le coup d'envoi de la compétition, le président des Tours infernales, Gervais Maupin, a tenu à remercier chaleureusement tous les participants pour leur présence massive. La compétition se déroulait en 9 rondes, avec 3 parties le matin et 6 l'après-midi, chacune jouée avec une cadence de 10 minutes et un ajout de 5 secondes par coup pour chaque joueur.

Parmi les prétendants à la victoire finale, le Grand Maître Belge Alexandre Dgebuadze était le favori incontesté. Cependant, chaque ronde a apporté son lot de surprises en termes de résultats, montrant que le niveau était extrêmement compétitif. Après des batailles acharnées sur les échiquiers tout au long de la journée, c'est finalement bien le GMI Dgebuadze qui a décroché la victoire. Il fut le seul joueur à ne perdre aucune partie, concédant seulement deux nulles en fin de tournoi pour s'assurer une victoire indiscutable avec un total impressionnant de 8 points sur 9.

Un groupe de cinq joueurs talentueux est arrivé à une seule longueur du vainqueur au classement final. Parmi eux, c'est le plus jeune, Bassam El Zein, un prodige Libanais de seulement 10 ans, qui a pris la deuxième place au départage, démontrant une précocité exceptionnelle. Le podium fut complété par un membre des Tours infernales, Matthieu Lemaire, qui s'est vu couronner nouveau champion de l'Oise. A la 4^e place, on retrouve Valérie Maupin, qui obtient le trophée de la 1^{re} féminine de l'Oise.

Enfin, la journée s'est conclue par la remise du « Prix spécial Vincent Dubois », en mémoire de la Tour infernale disparue en 2020. Ce prix récompense le joueur ayant réalisé la meilleure performance globale. Pour l'édition de 2023, c'est Benjamin Calleja, membre des Tours infernales, qui s'est distingué.

Nous tenons à exprimer notre profonde gratitude envers Francis Dubezak, le président de l'ACLES, qui a participé à la cérémonie de remise des prix, ainsi qu'à Pascal Bourgeteau, adjoint au maire chargé des sports, venu en matinée pour donner le coup d'envoi de l'une des rondes.



Le GMI Alexandre Dgebuadze, vainqueur du tournoi, entouré de Gervais et de Francis Dubezak, président de l'ACLES



Nos bénévoles étaient au rendez-vous !

La présence de Monsieur le Maire, Bernard Dubouil, en après-midi, a été appréciée par tous les participants. Dans son allocution, il a félicité chaleureusement les joueurs, en particulier ceux qui avaient parcouru de longues distances, et leur a souhaité à tous de prendre plaisir à cet art subtil qu'est le jeu d'échecs.

Enfin, un grand merci a été adressé aux bénévoles du club, en particulier ceux qui ont travaillé à la buvette pour rendre cette journée inoubliable pour tous les participants : Christine, Kristel, Olha et Laëtitia. Une chose est sûre, la réussite de ce tournoi exceptionnel fut une fierté, pour les échecs, pour notre club, et pour la ville de Saint-Just.

Sissa, l'inventeur des échecs

Notre passion commune, les échecs, ne sont pas seulement une discipline sportive : ils font également partie de notre culture générale et de notre histoire depuis des siècles. Cette rubrique est ainsi consacrée aux échecs via ses personnages, ses événements, son histoire, sa mythologie ou sa représentation à travers les arts.

S'il y a une légende renommée qui retrace l'histoire de l'invention des échecs, c'est celui du mythe de Sissa. Bien que l'histoire varie légèrement selon les versions, elle a été transmise de génération en génération à travers les âges, offrant une explication fascinante sur la création de ce jeu de stratégie millénaire.

L'histoire se déroule dans un lointain royaume de l'Inde ancienne, où vivait un sage du nom de Sissa ibn Dahir. Sissa, réputé pour son intelligence remarquable, était un brahmane, un conseiller du roi Belkib.



Joueurs d'échecs en Inde

Ce souverain s'ennuyait profondément. Conscient des capacités intellectuelles de Sissa, il lui fit une proposition : si son conseiller parvenait à rompre sa morosité, il serait libre de choisir n'importe quelle récompense.



Le Vizir Buzurghmihir présentant le jeu d'échecs au roi Khusraw Anushirwan (Musée d'art du comté de Los Angeles)

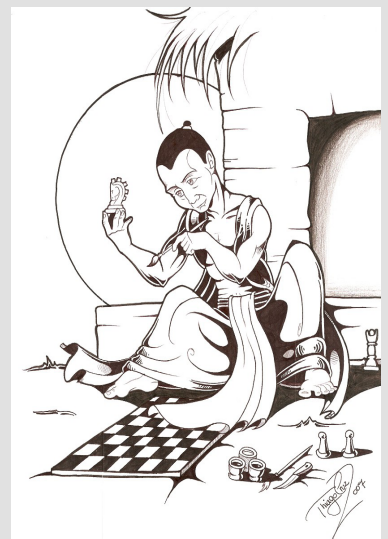
Aussi, Sissa inventa le chaturanga, l'ancêtre des échecs. Il en apprit les principes au roi Belkib, qui, fasciné par une telle richesse dans le jeu, décida de le récompenser en lui offrant ce qu'il désirait le plus. Sissa rétorqua que le plaisir de concevoir un bon divertissement à son souverain était une récompense amplement suffisante, mais le roi Belkib fut offensé par ce refus, et insista agressivement, de telle sorte que, en homme tout autant réfléchi qu'espiègle, Sissa demanda humblement au roi une chose en apparence simple : un grain de riz, mais avec une condition spéciale. Il demanda que le roi place un grain de riz sur la première case d'un grand échiquier, puis qu'il double la quantité de riz sur chaque case suivante, en remplissant chaque case jusqu'à la dernière.

Le roi, intrigué par la demande en apparence modeste de Sissa, accepta sans hésitation, se moquant même de la légèreté de la récompense. Il fit appeler un garde, afin qu'il agisse de la sorte.

On alla donc à la réserve de grains, et on commença à remplir le plateau. Très rapidement, on se retourna vers le roi, pour lui signifier qu'il venait de causer la ruine du royaume : en effet, à mesure que les cases de l'échiquier étaient remplies, la cour réalisa rapidement la portée astronomique de la quantité de riz requise. En doublant les grains à chaque case, la quantité totale de riz nécessaire dépassait rapidement les ressources de n'importe quel royaume.

Aujourd'hui, cette histoire est aussi rentrée dans la culture mathématique, devenant ce qu'on appelle le problème de l'échiquier de Sissa, mettant en exergue le concept de croissance exponentielle. En effet, en déposant un grain sur la première case, et doublant le montant après chaque autre case sur les 64 d'un échiquier, on arrive à la somme de 18 446 744 073 709 551 615 grains de riz !

Bien que le mythe de Sissa ne soit qu'une histoire fictive, il est devenu un symbole de l'origine énigmatique et intellectuellement stimulante du jeu d'échecs. Les échecs ont depuis lors captivé des esprits du monde entier, offrant un terrain fertile pour la réflexion stratégique, la planification et la créativité.



Sessa créant le chaturanga (Thiago Cruz, 2007)

Hugo, un parcours ascendant au cœur des échecs

Au sein des Tours Infernales, un jeune joueur a peu à peu tracé son chemin, laissant sa marque au niveau départemental et régional. Hugo, aujourd'hui à plus de 1900 Elo, a montré une détermination et une évolution remarquables malgré des débuts modestes sur la scène nationale.



Il a fait ses premiers pas dans le monde compétitif des échecs en participant à 14 ans au championnat de France jeunes en 2015 à Pau, dans la catégorie Benjamin. Malheureusement, cette première expérience ne fut pas des plus mémorables, avec seulement 3 points sur 9. Souvenirs d'un jeune joueur immergé dans son monde virtuel, peu enclin à se plonger dans la préparation et l'analyse de parties, cette compétition s'est avérée difficile. Hugo, lui-même, se souvient : *« Oui, c'était vraiment compliqué. Je ne m'étais pas encore fixé sur une ouverture, je me rappelle avoir joué un gambit roi, que j'avais perdu en 16 coups. J'ai enchaîné quatre défaites. Ca a été un déclic. J'ai appris lors du tournoi, sur place, une ouverture, qui m'a permis d'enfin remporter une ronde. Cette ouverture fait toujours partie de mon répertoire principal aujourd'hui. Et parce qu'un joueur d'échecs ne doit jamais assumer seul ses erreurs, je me souviens qu'une des rondes perdues était due à ma mère, qui s'était trompée d'horaire, je fus donc déclaré forfait ».*



Hugo à l'open de Cappelle en 2015

Cependant, Hugo n'a pas laissé ces débuts difficiles le décourager. Au niveau départemental et régional, il a rapidement montré son potentiel. Sa ténacité et sa maîtrise du jeu lui ont permis de rester invaincu en catégorie jeunes lors des qualifications pour les championnats de France, ainsi que dans les tournois et interclubs locaux. En jouant au 1^{er} échiquier des interclubs jeunes, il a grandement contribué aux performances de son équipe saint-justoise. En 2015 et 2016, l'équipe a remporté le titre de championne de Picardie, et elle a obtenu une deuxième place en 2017. *« En 2015, notre équipe était si forte qu'on a fini un match avec une moyenne de 11 coups sur les 4 échiquiers »*, rigole Hugo.

Les débuts d'Hugo dans le monde des échecs ne furent pas seulement marqués par ses exploits, mais aussi par sa détermination à jouer un rôle actif dans le club. Sa mère, Laetitia, ayant contacté d'autres clubs sans succès, s'est tournée vers Saint-Just-en-Chaussée pour encourager son fils à s'impliquer davantage. En 2012, lors d'un samedi après-midi mémorable, Hugo est venu au club avec sa mère. À l'époque, il était renfermé, mais cette rencontre a marqué le début d'une aventure qui allait le propulser vers des objectifs ambitieux. *« Je n'ai pas trop de souvenirs de ma première au club, je me rappelle juste de la première partie que j'ai jouée, c'était contre Gervais : que des coups de pions (e4, d4, c3, f3, b3, g3) ! ».*

A l'âge de 11 ans, Hugo avait déjà de grands rêves pour son avenir au sein du club. Il a annoncé avec enthousiasme son désir de devenir le numéro un des Tours infernales, et même de devenir un jour son président. Si la présidence pourrait attendre encore un peu (Gervais est un homme indéboulonnable !), sa progression rapide à travers les rangs du club a montré qu'il était bien en route pour réaliser son objectif de confirmer son statut de joueur de premier plan au sein du club. Hugo incarne l'esprit de persévérance et de croissance qui définit le parcours des joueurs d'échecs passionnés. Ses débuts modestes dans les championnats de France jeunes n'ont été que le point de départ d'une aventure passionnante au sein du monde des échecs locaux. Avec une détermination inébranlable et une évolution constante, Hugo continue de tracer son chemin vers de nouveaux sommets, prouvant que le vrai succès prend du temps à se construire.



Hugo au championnat de l'Oise 2014

Vous connaissez la défense Owen ? Matthieu vous donne une leçon en 11 coups

Durant l'open de Cappelle-la-Grande de 2023, Matthieu Lemaire a fait très mal à son adversaire, avec un coup de génie qui lui a permis de conclure rapidement cette partie.

39^e open de Cappelle-la-Grande - 20/02/2023

Blancs : Beranger, Arthur (1551)

Noirs : Lemaire, Matthieu (1999)

Face au e4 de son adversaire, Matthieu joue la défense Owen (une défense peu utilisée de nos jours, la base de données de chess.com mentionne un peu plus de 3000 occurrences sur près de 1,6 millions de parties jouées après e4) 1. ... b6. Arthur Béranger poursuit son contrôle du centre par 2. d4, que les noirs contestent directement par 2. ... Fb7, menaçant le pion e. Suite logique dans le développement des deux couleurs : 3. Fd3 e6 4. Cf3 (*diagramme 1*).



Diagramme 1

Matthieu joue le théorique 4. ... c5 (si 4. ... d5 5. exd5 Fxd5 [si 5. exd5, les blancs vont roquer et pouvoir mettre la pression sur le roi noir après Te1] 6. c4 Fb7, faisant perdre un temps au développement des noirs). 5. c3 pour consolider le centre des blancs, 5. ... Cf6 6. e5, qui est un bon coup (la case de repli du cavalier en d7, comme on pourrait le voir dans la variante Steinitz de la défense française, est impossible car la case est occupée par le pion) 6. ... Cd5 (Ce4 légèrement plus précis, mais dans les deux cas, les blancs se sortent mieux de l'ouverture, voir diagramme 2).

Heureusement pour Matthieu, les blancs ne profitent pas du potentiel clouage du cavalier en jouant 7. Fe4, mais roquent un peu passivement, ce qui constitue la première imprécision de la partie. Les noirs en profitent, et échangent les pions sur la case d4 (7. ... cxd4 8. cxd4). Matthieu développe son cavalier par 8. ... Cc6, idem pour les blancs 9. Cbd2, et ce fut là que les noirs mettent en place leur idée, sacrément culottée : 9. ... Cf4. Culottée, car il n'y a déjà plus qu'une bonne réponse pour les blancs, qui n'était pas forcément dure à trouver : remettre en place l'idée qui avait déjà échappé aux blancs lors du 7^e coup, le clouage du cavalier C6 par Fe4, d'autant plus facile à trouver que le fou est à présent directement menacé. Plan qui n'est pas trouvé, à la place est joué le très mauvais 10. Fb1. Très mauvais, à une seule condition : que les noirs trouvent une idée brillante. Matthieu, qui s'est parfaitement rappelé d'une partie jouée en blitz par le GMI indien Adhiban Baskaran contre le GMI David Navara (même schéma, avec les couleurs inversées) en 2021, a pu reproduire un plan admirable. Nous vous laissons trouver comment faire très mal aux blancs (*diagramme 2*).



Diagramme 2



Diagramme 3

Vous l'avez vu ? 10. ... Cxd4!!.. Certes, la partie n'aurait pas forcément dû se terminer là, mais c'était quand même un avantage noir, avec cette prise d'un pion central. Les blancs ne prennent pas le temps de bien calculer, en décidant de récolter cette proie qui semble tout autant facile qu'alléchante par 11. Cxd4??.

Résultat ? Mat en 3 coups. En effet, 11. ... Dg5! clôture cette partie miniature, par l'abandon de son adversaire. Le mat est imparable. Sur 12. g3 Ch3#. Sur 12. Fe4 Fxe4. Les trois pièces Dame, Fou et Cavalier sont toutes bien placées, pour parer à toute défense.

1 - Débutant



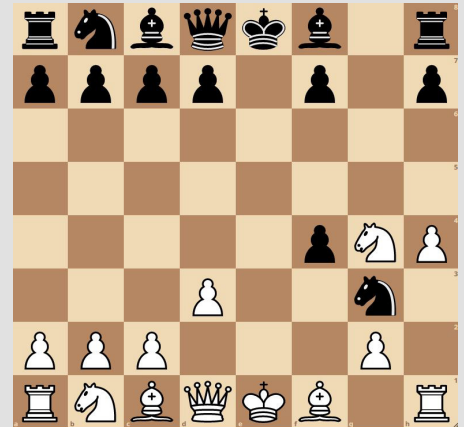
Felix Blohberger vs Dimitrios Mastrovasilis à la Coupe du Monde 2023. Les noirs jouent et obtiennent un avantage décisif.

2 - Débutant



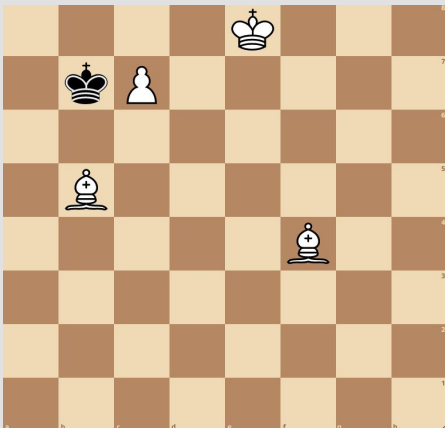
Suite de la partie de Damien. Son adversaire joue Cg4+. Les blancs jouent et obtiennent un avantage décisif.

3 - Intermédiaire



Paul Morphy vs Adolf Anderssen, Paris 1858. L'Américain joue Fxf4, l'Allemand Cxh1. Trait aux blancs.

4 - Intermédiaire



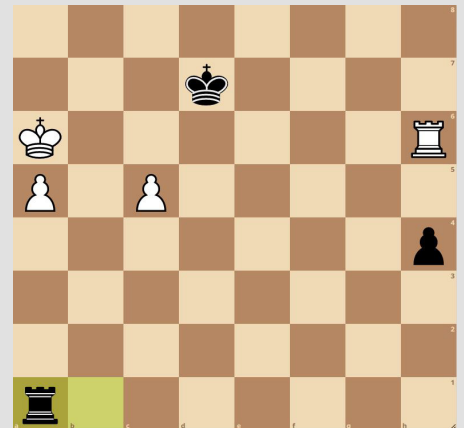
Trait aux blancs. Mat en 2 coups.

5 - Expert



Anatoly Karpov vs Veselin Topalov, Dos Hermanas 1994. Les blancs jouent et obtiennent un avantage décisif.

6 - Expert



R. Praggnanandhaa vs Alireza Firouzja, FTX Crypto Cup 2022. Les blancs jouent et gagnent.

Solutions à retrouver dans le prochain numéro des Tours Infernales Magazine.

Solutions du dernier numéro

1/ Tg2 Ra1 (ou Rc1), 0-0 #.

2/ Il n'y a qu'un coup qui donne l'avantage aux noirs : 1... Dd6+ 2. Rg1 Fxc4.

3/ Cf. le mat de Legal contre Saint-Brie : Cxe5. Si Fxd1, Fxf7, puis Cd5#.

4/ 1. Cf7 h3 (1... Rd4 Ch6) ; (1... Rd3 Ce5) ; (1... Rd2 Ce5) 2. Cg5 h2 3. Ce4+ Rd4 4. Cf2, et les noirs ne peuvent plus promouvoir sans se faire prendre.

5/ 1... Cexd3 2. cxd3 Cxd3 3. Fxf6 Cxc1 (3. Dc2 Fxb2 4. Cxb2 Dc5+ 5. Rh1 Cf2+ 6. Rg1 Ch3+ 7. Rh1 Dg1+ 8. Txg1 Cf2#) 4. Fe5 Ce2+.

6/ Mat en 10 coups forcés : 1. a8=C d3 2. Cb6 cxb6 3. c7 b5 4. c8=C b4 5. Cd6 exd6 6. e7 d5 7. e8=C d4 8. Cf6 gxf6 9. g7 f5 10. g8=C#.

7/ 1. Fg6 Ce7 (1... Dxd1 2. Txe6+ Ce7 3. Texe7+ Rf8 4. Fxh6+ Rg8 5. Fxf7#) 2. Dxd4 Txd4 avec de multiples menaces pour les blancs, notamment le fou g2 en prise (Anand a joué Td3).

8/ 1. Cxg6+ fxg6 (1...Rg4 2.Cxe7+) 2. Ff6+ Dxf6 (2... Fg5 3. Fxe7 Fxe7 4. Tb5+) 3. Rd5+ Rg5 (3... Ff4 4. Txf4+ Dxf4 5. exf4 Rg4 6. Re5+) ; (3... Df4 4. exf4+) 4. h4+ Rf5 5. g4+ hxg4 6. Tf4+ Fxf4 7. e4#.

9/ 1... Th2+ 2. Rg3 f1=C+ 3. Rf4 Th4+ 4. Rg5 Fe3+ 5. Rxh4 g5+ 6. Rh5 Cg3+ 7. Rh6, g4 #.

Octobre



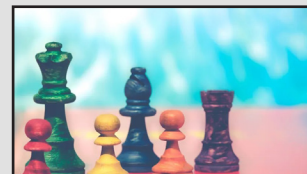
Dimanche 15 octobre 2023

1^{re} ronde des interclubs.

Pour la Nationale 2 et la Nationale 4.

Sam. 21 et dim. 22 octobre : Championnat Jeunes Oise

Les jeunes auront rendez-vous à Senlis pour ce championnat qualificatif pour la phase régionale du championnat de France.



Novembre



Dimanche 5 novembre

2^e journée du Grand Prix de l'Oise

Rendez-vous à Senlis.

Dimanches 12 (N2, N4, Rg), 25 (N2) et 26 (N2, N4, Rg) novembre 2023
2^e et 3^e ronde des interclubs.

Nos trois équipes (Nationale 2, Nationale 4 et Régionale) joueront.



Dimanche 19 novembre

Championnat interclubs jeunes

Informations à venir, la date limite d'engagement des équipes est fixée au 10 octobre.

Décembre



Dimanche 3 décembre

Coupe Loubatière

Phase 1 de la Coupe Loubatière.

Dimanche 10 décembre

Coupe de France

2^e tour de la Coupe de France d'échecs.



Dimanche 10 décembre

Tournoi rapide Féminines Oise, à Beauvais

Phase départementale du Trophée Roza Lallemand.



Dimanche 17 décembre 2023

4^e ronde des interclubs.

Nos trois équipes joueront.

Les vingt meilleurs joueurs du club

A chaque numéro des Tours infernales Magazine, vous pourrez suivre l'évolution du top 20 des Tours infernales.

Au 1^{er} octobre 2023 :

Depuis le dernier numéro, une entrée et une sortie dans le Top 20. En l'absence d'Ivan en ce début de saison, c'est notre jeune joueuse Jouly qui fait son entrée dans le classement. Sinon, la même tendance se confirme, à savoir la division en quatre groupes égaux. Un premier, qui concentre les 1900 et 2000 Elo, composé de Wilfried, Matthieu, Valérie, Jean-Paul et Hugo. Un deuxième, composé des 1700-1800 Elo, avec Gaël, Pierre, Olivier, Emmanuelle et Philippe. Un troisième, autour des 1500 Elo (Rémy K., Daniel, Gervais, Kristel et Benjamin), et le dernier groupe, avec les joueurs de 1200 à 1400 : Henryk, Damien, Rémy D., Eric et Jouly.

TOP 10

01/ **DEHESDIN Wilfried (2069)**

02/ LEMAIRE Matthieu
(2007)

03/ **MAUPIN Valérie
(1973)**

04/ MAUPIN Jean-Paul
(1962)

05/ LEGRAND Hugo
(1932)

06/ VOVIAUX Gaël
(1832)

07/ FLOUR Pierre
(1821)

08/ LEMAIRE Olivier
(1783)

09/ DUBOIS Emmanuelle (1755)

10/ PIN Philippe (1753)

TOP 20

11/ KRAUSE Rémy (1570)

12/ MENARD Daniel
(1566)

13/ MAUPIN Gervais
(1535)

14/ MAUPIN Kristel
(1512)

15/ CALLEJA Benjamin
(1493)

16/ WIKTOR Henryk
(1475)

17/ PLOUZENNEC Damien
(1411)

18/ DELATTRE Rémy
(1343)

19/ CALLEJA Eric (1343)

20/ TARBOUSH Jouly (1209)

A close-up photograph of a hand holding a yellow chess piece (a king) over a black chess piece (a knight) on a chessboard. The background is blurred, showing other chess pieces and the board's grid.

**Plus qu'un jeu,
Plus qu'un sport,**

**Les échecs
sont un art !**

**Rejoignez les Tours infernales
Le club d'échecs n°1 de l'Oise**

***Pour le défi, pour le dépassement de soi,
pour l'échange, pour la passion !***

**gervais.maupin@orange.fr
07 50 88 48 79**

lestoursinfernales.clubeo.com