

LES TOURS INFERNALES



MAGAZINE

#4

VIE & ACTU DU CLUB D'ÉCHECS DE ST-JUST



Les Saint-Justoises en maîtrise à la coupe de la Parité

Wilfried revient sur son parcours

Valérie, une fin de partie digne de Paul Morphy

**MALGRE LA RELEGATION
SAINT-JUST RESTE
AU SOMMET DE L'OISE**

SOMMAIRE

3 - Top 20 des Tours infernales

4 - Interclubs

Après la déception, place à la motivation

5 - Coupe de la Parité

Nos deux équipes en tête

5 - Coupe de France

Saint-Just plus fort que le Top 16 ?

5 - Championnat de la Ligue HDF

Lev continue sa progression

5 - Open de Djerba

Hugo sur le podium

5 - Open de Cappelle la Grande 2024

Quatre Tours infernales présentes

6 - Interview de Wilfried

L'un des leaders du club se dévoile

8 - Le Turc mécanique

Et si Stockfish avait existé au XVIII^e siècle ?

9 - L'analyse du trimestre

Valérie sait conclure avec panache

10 - Exercices

11 - Agenda

EDITO

Chères lectrices, chers lecteurs,



C'est avec une immense fierté que je prends la plume en tant que président des Tours infernales pour partager avec vous les moments forts de la fin de saison des Interclubs. Notre club, ancré au cœur de Saint-Just-en-Chaussée, a vécu une aventure passionnante, jalonnée de défis et de réussites.

Cette saison a été une véritable montagne russe émotionnelle pour nos trois équipes engagées dans les championnats nationaux et régionaux. En Nationale 2, notre équipe phare a dû affronter des adversaires redoutables, jouant quasiment à chaque ronde des adversaires à l'Elo bien supérieur. Nos joueurs ont brillamment représenté nos couleurs, et à de très (trop ?) nombreuses reprises, il s'en est fallu de peu que la victoire nous revienne. Hélas ! Les échecs sont un jeu cruel, et notre équipe première se retrouve reléguée en Nationale 3. Un beau défi en perspective pour l'année prochaine : la promotion !

En N4, l'équipe a également fait face à des rencontres palpitantes. Les confrontations furent intenses, chaque coup portant l'empreinte d'une stratégie minutieusement élaborée. Malgré les épreuves, nos joueurs ont su hisser haut les couleurs du club, pour finir aux pieds du podium.

Quant à notre équipe en Régionale, elle a offert des parties aussi passionnantes que disputées. Les rencontres régionales sont souvent le terreau des talents émergents, et nos joueurs ont su se démarquer en maintenant le cap avec brio. La satisfaction règne chez les Tours infernales, car notre équipe régionale était en barrage pour la promotion en pré-Nationale, échouant néanmoins à le passer, et finissant 2^e sur les 12 équipes de cette division.

En tant que président, je ne peux que féliciter nos joueurs pour leur engagement, leur travail acharné et leur passion. Les échecs sont un sport exigeant, où chaque déplacement de pièce compte, et nos équipes ont su manœuvrer avec précision pour assurer leur position.

Au-delà des résultats, ces championnats des interclubs ont renforcé l'esprit d'équipe qui anime les Tours Infernales. Nous sommes fiers de la cohésion qui règne au sein du club, une cohésion qui transcende les échiquiers et qui fait de nous une véritable famille échiquéenne.

En conclusion, je tiens à remercier chaleureusement l'ensemble de nos joueurs, et tous ceux qui contribuent à la réussite des Tours infernales : nos bénévoles, qui ne comptent pas leur temps, ainsi que nos familles, pour leur patience face à notre passion chronophage.

Que l'amour des échecs continue à nous guider dans nos futures batailles sur le plateau.

Au plaisir de vous retrouver autour des échiquiers pour de nouvelles aventures stratégiques !

Gervais MAUPIN

LES TOURS INFERNALES



MAGAZINE

[#4] avril 2024

Magazine du club d'échecs de Saint-Just

Directeur de la publication / **Gervais MAUPIN**

Maquette / **Damien PLOUZENNEC**

Rédaction / **Damien PLOUZENNEC**

Illustrations / **DR, membres du club**

Impression / **SMI Clermont**

Infos du club

Contact :

Président : Gervais Maupin

gervais.maupin@orange.fr

07 50 88 48 79

Site web :

lestoursinfernales.clubeo.com

Les vingt meilleurs joueurs du club

A chaque numéro des Tours infernales Magazine, vous pourrez suivre l'évolution du top 20 des membres du club de Saint-Just-en-Chaussée.

Au 1^{er} avril 2024 :

Lors de son conseil de décembre, et pour répondre à la déflation des classements Elo due à l'arrivée de nombreux nouveaux jeunes joueurs talentueux, la FIDE a réformé les classements de chaque joueur, sur la base de calcul : $0,40 \times (2000 - \text{Elo actuel})$. Cette mise en place s'est faite au 1^{er} mars 2024. Aussi, tous nos joueurs (à l'exception de Matthieu, étant au-dessus des 2000 Elo, il n'est pas concerné par cette réforme) ont vu leur note bondir, par cette simple réforme. Nous notons également l'entrée dans notre classement de Florian (1637), directement à la 19^e place, au détriment de Jouly. Wilfried repasse au-dessus de la barre des 2000 Elo, Emmanuelle prend la 9^e place à Olivier, Gervais gagne deux places et grimpe en 13^e position, dépassant Benjamin et Kristel, et Damien prend la 16^e place à Henryk.

TOP 10

01/ LEMAIRE Matthieu (2056)

02/ DEHESDIN Wilfried
(2006)

03/ MAUPIN Jean-Paul
(1974)

04/ LEGRAND Hugo
(1965)

05/ MAUPIN Valérie
(1957)

06/ FLOUR Pierre
(1899)

07/ VOVIAUX Gaël
(1895)

08/ PIN Philippe
(1854)

09/ DUBOIS Emmanuelle (1848)

10/ LEMAIRE Olivier (1834)

TOP 20

11/ MENARD Daniel (1730)

12/ KRAUSE Rémy
(1719)

13/ MAUPIN Gervais
(1703)

14/ CALLEJA Benjamin
(1698)

15/ MAUPIN Kristel
(1695)

16/ PLOUZENNEC Damien
(1689)

17/ WIKTOR Henryk
(1675)

18/ CALLEJA Eric
(1639)

19/ CARON Florian (1637)

20/ DELATTRE Rémy (1611)

Fin de saison amère en Interclubs, mais des motifs d'espoir importants pour les Tours infernales

La saison Interclubs des Tours Infernales a été marquée par des défis, des moments de frustration, mais aussi par une cohésion d'équipe admirable.

Après cinq saisons remarquables en Nationale 2, l'équipe première est reléguée en Nationale 3. L'adversité était trop élevée, face à des opposants au classement Elo bien supérieur à celui de nos joueurs. Néanmoins, les Tours infernales ont su montrer leur talent, même face à plus fort qu'eux. Nous avons subi des défaites malchanceuses, dans des parties où nos joueurs étaient mieux sur l'échiquier, mais qu'une erreur, un coup tactique manqué, une mauvaise gestion du temps, nous a fait perdre quand nous ne le méritions pas forcément. Toutes ces épreuves, ces défis, ces frustrations, nous serviront à l'avenir, pour progresser. Autre chose à noter : la cohésion d'équipe. Malgré la relégation, la solidarité entre les joueurs, la bonne humeur, la passion... Tout cela est resté intact, et même, a grandi ! Quoi qu'il en soit, l'objectif est clair : remonter le plus vite possible en Nationale 2, car malgré l'amertume de la saison, nos joueurs ont prouvé qu'ils y avaient parfaitement leur place.



L'ambition comme moteur pour Saint-Just

En parallèle, l'équipe de Nationale 4 a brillé en finissant aux pieds du podium, à la 4^e place, réalisant un parcours remarquable. Cependant, la domination d'Amiens a été indéniable cette saison, ouvrant ainsi la voie à de nouveaux objectifs pour l'avenir. Et pourquoi pas, à l'instar de notre équipe A, viser la montée en Nationale 3 ?

L'aventure de l'équipe régionale a également été marquée par des succès, terminant en tête de son groupe et accédant aux barrages pour la montée en pré-Nationale. Malheureusement, malgré leur détermination, les résultats n'ont pas permis à l'équipe C de réaliser la

promotion tant espérée, finissant 2^e sur 12. Cependant, cette expérience a offert de nouveaux défis à relever pour la saison à venir.

Une bonne ambiance comme vecteur de réussite

Malgré les hauts et les bas, Saint-Just, une petite bourgade de 6000 habitants, continue de briller comme l'équipe numéro une d'échecs dans son département. Cette fierté collective témoigne de l'unité et de la positivité qui caractérisent les Tours infernales, et de leur capacité à réaliser des prouesses malgré les obstacles.

En conclusion, la saison des Interclubs a été une véritable aventure pour nos joueurs. Entre apprentissage, solidarité et passion, cette expérience a renforcé la détermination de l'équipe à persévérer et à atteindre de nouveaux sommets dans les saisons à venir. Car au-delà des résultats, c'est l'esprit de camaraderie et l'amour du jeu qui font des Tours Infernales une équipe exceptionnelle.

Rendez-vous pour la prochaine saison des interclubs. Tant que la bonne humeur continuera à guider nos mouvements sur l'échiquier, il n'y a pas d'inquiétude à avoir.



Face à un club du Top 16 en Coupe de France

Pas de chance au tirage ! Saint-Just affronte un club du top 16, Cergy-Pontoise, en 32^e de finale de la Coupe de France, qui s'est déroulé le 7 janvier.



Matthieu (2033), Wilfried (1998), Emmanuelle (1734) et Hugo (1934) ne font certes pas face aux meilleurs joueurs du club francilien, mais ils ont quand même fort à faire. Hugo se fait rapidement agresser sur son roque, et devra s'incliner en premier. L'adversaire de Matthieu, avec les pièces blanches, maintient perpétuellement la pression, et la finale dame contre dame et pion s'éternise (127 coups), avant de voir finalement les blancs l'emporter. Wilfried joue une partie avec des hauts et des bas, où l'avantage passe d'un camp à un autre. Alors qu'il aurait pu l'emporter sur un coup tactique difficile, il finit par perdre la partie sur une fin chaotique. Enfin, Emmanuelle, qui a l'avantage, mais se retrouve en zeitnot, perd une tour, ainsi que la partie. Un score lourd qui ne reflète pas complètement la confrontation, et les Tours infernales quittent la compétition avec quelques regrets, mais sans amertume.

Lev au Championnat de la Ligue des Hauts-de-France

Qualifiés à l'issue de la phase départementale, les jeunes des Hauts-de-France avaient rendez-vous à Senlis du 3 au 6 janvier pour le championnat de ligue.

Seul notre jeune joueur Lev Mashchenko était présent pour représenter les Tours infernales, en catégorie U12, face à 13 autres concurrents. Avec 4,5 points sur 7, Lev finit à égalité de points à la 3^e place, le plaçant après départage à la 5^e position. Une très belle performance pour lui, et surtout une prise d'expérience qui lui sera profitable à l'avenir.



Carton saint-justois à la Coupe de la Parité



St-Just a organisé la phase régionale de la Coupe de la Parité le 18 février. Cette compétition se joue par équipes formées de 2 joueurs et 2 joueuses.

Parmi les 24 clubs picards, seulement 4 étaient représentés, pour un total de 7 équipes. Senlis présentait trois équipes, St-Just en comptait deux, les clubs de Beauvais et Château-Thierry une, pour trois places qualificatives. L'équipe A de St-Just, composée de Matthieu, Valérie, Wilfried et Emmanuelle, faisait figure de grande favorite. L'équipe B de St-Just (Philippe, Rémy D., Jouly et Maëlys), avait l'objectif de se qualifier également. Finalement, les Tours Infernales assumèrent leur statut en gagnant toutes leurs parties du matin. Dans l'après-midi, des confrontations entre Saint-Justois eurent lieu et ce fût chaque fois au bénéfice de l'équipe la plus forte. A l'issue des 42 parties jouées sur la journée avec parfois des rudes batailles, le classement final se révéla sans réelle surprise. St-Just A est en tête avec 11,5 points (sur 12), St-Just B finit 2^e avec 7,5 points, et Senlis A complète le podium qualificatif avec 7 points.

Hugo frappe fort à l'open de Djerba

Ils étaient 51 à se présenter à l'open B du Djerba International Chess Festival 2024. Parmi eux, Hugo Legrand, 7^e Elo au départ.

Et en effet, après 9 rondes, Hugo a su proposer un jeu offensif et agressif, finissant le tournoi avec 7 points sur 9 (à égalité avec le 2^e). Le départage le placera à la 3^e place du podium, à un demi-point du leader.



Quatre Tours infernales à l'assaut de Cappelle la Grande

Le 40^e open de Cappelle la Grande a réuni 519 joueurs du 2 au 8 mars 2024.

Quatre Tours infernales ont tenté l'aventure cappelloise cette année. On peut les féliciter pour leurs performances, notamment Matthieu, qui termine à un très belle 69^e place (+8,4 points Elo). Wilfried termine 140^e (-4,8 Elo), Hugo 146^e (+9,8 Elo) et Olivier 253^e (-5,5 Elo). Tous nos représentants terminent dans la 1^{re} moitié de tableau.

Wilfried : une solide tour, sacrément infernale !

Si son prénom signifie « celui qui veut la paix », il n'en est rien devant l'échiquier. Joueur redoutable et redouté sur le circuit des Hauts-de-France, Wilfried Dehesdin connaît néanmoins un début d'année compliqué, après une perte de près de 60 points Elo en quelques mois. Mais au club, personne ne doute : une mauvaise passe est parfois nécessaire pour rebondir encore plus haut.

Tours Infernales Magazine : Comment as-tu découvert ta passion pour les échecs, et depuis quand joues-tu en club ?

Wilfried : J'ai commencé à pratiquer au collège avec des amis pendant la pause déjeuner. Mon professeur de dessin animait un atelier d'échecs. Très vite l'objectif a été de le battre. Quelques temps ensuite, il me proposa de faire partie de son club d'échecs à Plachy-Buyon dans lequel j'ai fait la connaissance de Frédéric Parant qui, par la suite me fit connaître le club d'Amiens. C'est dans ce club que j'ai commencé à m'améliorer bien que je n'aimais jouer qu'en partie rapide ou blitz ; très peu pour moi les parties longues ! Par la force des choses, j'ai dû m'y mettre. Il y avait de bons joueurs parmi lesquels un petit jeune du nom de Bacrot. Et puis j'ai ralenti un peu pendant mes années lycée en préférant le sport comme le hockey sur gazon qui me prenait presque tous les dimanches. Et puis en voyant des jeunes pousses arriver comme Nicolas Clery, David Housieaux et autres qui avaient la « pêche » je m'y suis remis. Pendant plusieurs années le club a bien marché mais il nous a manqué un petit quelque chose pour accéder en Nationale 2. Aussi les « pas encore MI » sont partis pour progresser dans un



autre club qui pouvait leur fournir de meilleures chances. Après quelques temps encore au club d'Amiens je suis parti pour le club du Touquet ; choix naturel après avoir participé à ses opens pendant plusieurs années, et connaissant bien son président Jacques Garet. Avec ce Club, nous sommes montés en Nationale 1. Et c'est à cette période que j'ai obtenu mon meilleur niveau aux alentours de 2180 Elo. Puis il y a eu un changement de président et le départ de nombreux joueurs parmi lesquels je figurais. Je rejoins donc le club de Belloy, y restant 2 ans, avant de revenir au club d'Amiens en essayant de le dynamiser (création d'un site internet, etc.). Le manque cruel d'infrastructure et surtout la décision de rétrograder volontairement notre équipe en Régionale faute de joueurs m'a fait quitter le club. Restait à en trouver un qui correspondrait à mes attentes. Roulement de tambours : j'ai nommé Saint-Just-en-Chaussée ! Et bien m'en a pris ; j'y ai trouvé tout ce que je voulais à savoir compétitivité, amitié, et le tout sans prise de tête.

T.I.M. : En tant que joueur émérite, quelles ont été tes principales sources d'inspiration et influence dans le monde des échecs ?

Wilfried : Aucune en particulier, mais j'aime l'inventivité du jeu d'Ivanchuk.

T.I.M. : Tu as récemment connu une légère baisse de régime en cette première moitié de saison. Comment expliques-tu cela, et quelles mesures prends-tu pour retrouver ta meilleure forme ?

Wilfried : La raison est simple : l'âge. Si je dois approfondir ma réflexion je dirais que c'est un tout. Il y a les vicissitudes de la vie qui font qu'on n'est pas entièrement focalisé « échecs », la fatigue aussi et la bonne forme physique. La pratique de notre sport demande des efforts réguliers et pour ma part il faut dire que je ne suis pas assez assidu en termes d'entraînement, je n'arrive à me motiver que pour un laps de temps très court. Moralité continuez à envoyer des diagrammes sur WhatsApp ! Et puis la théorie je ne l'étudie que trop peu (manque de patience ?). Pour retrouver la forme j'essaie de revoir un peu les finales, étudier des milieux de parties commentées et faire une activité sportive régulière (en dehors de manger des Kebabs).

T.I.M. : En tant que l'un des atouts majeurs de notre club, quel rôle joues-tu dans le maintien de l'esprit d'équipe et la motivation des autres membres ?

Wilfried : Je ne sais pas vraiment, ce serait aux autres joueurs de le dire. Néanmoins je sais que j'aime faire partie d'un groupe plutôt que

d'être individualiste. Et j'aime bien blaguer, c'est dans ma nature.

T.I.M. : Peux-tu nous décrire ta routine d'entraînement habituelle et les aspects sur lesquels tu te concentres particulièrement pour améliorer ton jeu ?

Wilfried : Pas de routine particulière ; je me mets à regarder des vidéos sur YouTube de temps en temps. Sinon je joue des tournois sur Lichess de 3 minutes, mais ce n'est sans doute pas terrible pour la réflexion. Et comme je l'ai dit plus haut je revois des finales et des parties dans mes vieux livres.

T.I.M. : Quels sont les moments les plus mémorables de ta carrière échiquéenne jusqu'à présent, et comment ces expériences ont-elles contribué à ton développement en tant que joueur ?

Wilfried : Une nulle contre le GMI Chuchelov avec les pièces noires à l'open du Touquet (*voir illustration ci-dessous*). J'étais évidemment complètement perdant mais mon adversaire a baissé sa vigilance et une idée toute simple m'est venue... Et si j'essayais de mater mon adversaire !? J'ai donc décidé de monter un schéma de mat (en montant mon roi vers h3) qu'il vit

tardivement et lorsqu'il s'en aperçut, je me rappelle son visage virant au rouge ! La (mal)chance a voulu qu'il y ait un échec perpétuel en sa faveur.

T.I.M. : Comment gères-tu la pression et les attentes, notamment en passant de la première à la deuxième place dans notre club cette saison ?

Wilfried : Je n'ai pas de pression particulière, je veux juste jouer de bonnes parties sans boulettes à la fin. Quant à la 1^{re} place, je ne me suis jamais senti le meilleur au club. Il y a tellement de très bons joueurs, qui se sous-estiment d'ailleurs. Il faut juste avoir confiance en soi.

T.I.M. : Y a-t-il un adversaire spécifique au sein du club ou en dehors, avec lequel tu as développé une rivalité amicale ou une relation particulière sur l'échiquier ?

Wilfried : Je dirai mes dégressives avec Hugo ! Pour ceux qui ne connaissent pas : on commence chacun avec 5 minutes à la pendule, le premier qui gagne 5 parties sort vainqueur du match mais la particularité est qu'à chaque partie gagnée le vainqueur se voit retirer 1 minute à la pendule sur la

partie suivante.

T.I.M. : Quels sont tes objectifs à court et à long terme en tant que joueur d'échecs, aussi bien sur le plan individuel que collectif avec notre club ?

Wilfried : Avant tout, retrouver de la fraîcheur dans le jeu. Il faut avoir des idées aux échecs ; à moi d'en trouver et puis je vais faire comme certains Youtubeurs, je vais créer mon propre « Road to 2100 Elo » sans le diffuser mais je me ferai mes propres vlog. D'ailleurs je cherche du soutien, proposez-moi des choses, des objectifs le tout avec un planning comme pour les pros !

T.I.M. : En dehors des échecs, quels sont tes autres centres d'intérêt et comment parviens-tu à trouver l'équilibre entre vie échiquéenne et vie personnelle ?

Wilfried : J'aime la lecture fantasy, les mangas, le tennis, le tennis de table ; en fait à peu près tous les sports même si je ne pratique plus ! J'aime aussi les jeux de société. Vous l'aurez compris, je suis resté un grand enfant. Pour l'équilibre entre vie échiquéenne et personnelle, il n'y en a pas : les échecs font partis de ma personne.



Notation - Bibliothèque d'ouvertures

Notation Référence Grille Entraînement Formulaire LiveBook Bibliothèque d'ouvertures

 **Chuchelov, Vladimir** 2535 - **Dehesdin, Wilfried** 2110 ½-½

D11 Le Touquet op 15th (1) 28.10.2000

1.Cf3 d5 2.d4 Cf6 3.c4 c6 4.Dc2 a6 5.Ff4 Fg4 6.Ce5 Fh5 7.Db3 b5 8.cxb5 axb5 9.Dh3 Ta4 10.e3 Da5+ 11.Cc3 e6 12.Fd3 Fb4 13.0-0 Fxc3 14.bxc3 0-0 15.Fxh7+ Rxh7 16.g4 g6 17.gxh5 Cxh5 18.Cx7 1x7 19.Fxb8 Tf5 20.Dh4 Txa2 21.De7+ Rh6 22.Txa2 Dxa2 23.Dxe6 De2 24.De8 Df3 25.Fg3 Tf8 26.Dxc6 Rg5 27.Dd6 Tf5 28.De7+ Tf6 29.Dd7 Tf5 30.De7+ Tf6 31.Dd7 Tf5 **B2.De7+**

½-½

Le Turc mécanique : ancêtre de Stockfish ?

Notre passion commune, les échecs, ne sont pas seulement une discipline sportive : ils font également partie de notre culture générale et de notre histoire depuis des siècles. Cette rubrique est ainsi consacrée aux échecs via ses personnages, ses événements, son histoire, sa mythologie ou sa représentation à travers les arts.

Au XVIII^e siècle, une création extraordinaire fit son apparition dans le monde des échecs, captivant l'imagination de l'Europe et suscitant admiration et étonnement. Il s'agissait du Turc mécanique, une machine à jouer aux échecs qui prétendait être capable de rivaliser avec les plus grands esprits échiqués de l'époque.

Conçu par Wolfgang von Kempelen, un écrivain et inventeur hongrois, en 1770, l'automate joueur d'échecs était une pièce d'ingénierie complexe qui semblait défier les lois de la mécanique de l'époque. La machine se présentait sous la forme d'une figure turque richement vêtue, assise derrière un grand cabinet d'échecs. Ce cabinet abritait un plateau de jeu sur lequel les pièces étaient disposées. Ce qui rendait l'Automate turc particulièrement fascinant était son apparence autonome. L'Automate prétendait être totalement mécanique et capable de jouer au niveau d'un maître d'échecs.



Autoportrait de Wolfgang von Kempelen

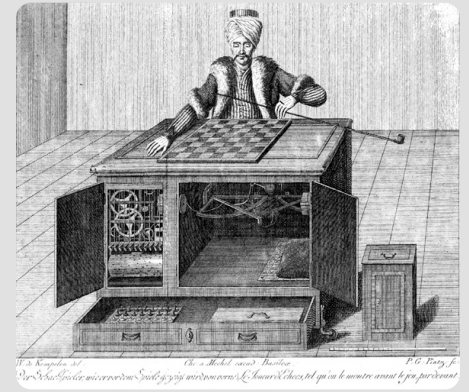
Le Turc mécanique débuta sa carrière échiquienne à Vienne en 1770, où von Kempelen le présenta à l'impératrice Marie-Thérèse d'Autriche. Rapidement, la nouvelle de cette invention se répandit dans toute l'Europe, attirant l'attention de personnalités telles que Napoléon Bonaparte ou Benjamin Franklin.

L'élément clé de l'Automate turc était son bras mécanique, capable de déplacer les pièces sur l'échiquier. Les mouvements étaient précis et fluides, et la machine pouvait même ajuster les pièces si nécessaire. Pour ajouter à l'émerveillement, le Turc ne perdait presque jamais, impressionnant ses adversaires humains par ses compétences stratégiques.

Cependant, le mystère entourant l'Automate Turc cachait un secret bien gardé. En réalité, la machine n'était pas du tout autonome. À l'intérieur du cabinet se trouvait un espace où un joueur d'échecs humain pouvait se dissimuler. L'illusion de l'automatisation était maintenue par des mécanismes sophistiqués et des astuces visuelles. Lorsque le cabinet était ouvert pour exhiber l'intérieur, seuls les engrenages et mécanismes complexes étaient visibles, dissimulant habilement la présence du joueur.

La machine voyagea à travers l'Europe, défiant des adversaires célèbres et gagnant une réputation qui perdura bien après la mort de von Kempelen en 1804.

Le Turc mécanique eut un impact significatif sur la culture échiquienne de l'époque. Il suscita un intérêt renouvelé pour le jeu



Le Turc mécanique (1783)
Gravure de Karl Gottlieb von Windisch

d'échecs, inspirant des joueurs à perfectionner leurs compétences pour rivaliser avec cette merveille mécanique. Bien que l'illusion ait finalement été révélée au grand public au XIX^e siècle, l'Automate turc demeure un jalon important dans l'histoire des échecs, les prémices (certes mensonger) de ce qu'il adviendra bien plus tard avec le développement de l'informatique et l'avènement de l'intelligence artificielle.



Affiche du film *Le Joueur d'échecs* (1927), qui adapte l'histoire du Turc mécanique

Peu importe les imprécisions, quand l'attaque est brillante !

La 7^e ronde des Interclubs aura vu l'affrontement de notre Maître FIDE féminin, Valérie, face à un adversaire à plus de 2000 Elo. Un match tout, sauf évident.

7^e ronde des Interclubs - Nationale 2 - 28/01/2024

Blancs : Maupin, Valérie (1931)

Noirs : Miller, Vincent (2034)



Diagramme 1

10. b6?, qui permettait aux blancs de jouer un sacrifice de pion positionnel (11. c5), mais peu évident à envisager (l'idée était de se doubler les pions, les faire se doubler du côté noir, et de consolider par la suite ce centre qui ne cesse d'avancer par c4, laissant peu d'espace aux noirs). Valérie joue à la place 11. Cg3, laissant poindre son envie de ramener ses pièces à l'attaque du roi noir. Les noirs répondent par 11. ... Fa6?, qui est une erreur car cela permet de jouer le c5 vu précédemment



Diagramme 3

dans d'encore meilleures conditions (échange du bon fou des noirs, contre le mauvais des blancs). Ce n'est pas vu par Valérie, qui joue à la place 12. Fg5, chassé immédiatement par 12. ... h6, renvoyant le fou sur la case c1. 14. ... Cd7, 15. Cf5, et nous pouvons faire un petit arrêt sur image (diagramme 3). La position est égale, mais très dynamique. Les blancs bénéficient d'un centre plus avancé, et on les sent plus menaçant à l'attaque. Cependant, la position des noirs reste solide, même si le cavalier a5 et le fou a6 semblent pour le moment un peu hors-jeu (quand bien même ils menacent fortement le pion c4). Un autre aspect qu'on peut noter, c'est le sacrifice thématique sur le pion h6, doublement attaqué (par le cavalier f5, et par le fou c1). C'est sans doute cette idée qui a fait jouer aux noirs 14. ... Rh7?, quand la menace était bien plus forte que son exécution, qui aurait été perdante pour les blancs. Valérie poursuit par 15. De2, suivi de 15. ... Cc5, offrant une idée à Valérie, qui si sur le papier n'est pas un bon coup, amène à une jolie suite : 16. Td1, qui donne l'illusion de perdre une qualité et un pion. 16. ... Cxd3? 17. Txd3 Fxc4, et l'excellent coup 18. Dg4!. La tour n'est pas comestible, à cause de Dxd3?, et l'attaque finale peut commencer. Les noirs mobilisent leur dame pour qu'elle participe à l'action par 18. ... Df6. La suite montre une belle maîtrise des deux joueurs : 19. Th3 Tg8 20. Fg5 Fe2 21. f3 Dg6 22. Ce7 f5 23. exf5 Df7 24. f6, jusqu'à la gaffe des noirs : 24. ... gxf6??. Certes, la position était déjà gagnante pour les blancs (quasiment +6), mais saurez-vous trouver le mat en 4 (diagramme 4)? 25. Fxh6!!, et un sublime sacrifice de dame, qui amène à l'abandon de l'adversaire de Valérie. En effet, 25. ... Txd4, 26. Ff8+ Th4 27. Txd4+ Dh5 28. Txd5#.

Commençons cette analyse au début du 8^e coup (diagramme 1). Valérie est sortie un peu mieux de l'ouverture, avec un fort centre, et le bénéfice de la paire de fou. Les noirs ont de leur côté mieux développé leur aile roi, ayant déjà pu roquer. Les blancs poursuivent donc le leur, par 8. Ce2. Après la réponse approximative des noirs 8. ... Cc6, Valérie aurait pu se contenter de roquer, mais son calcul lui a fait craindre la perte de sa paire de fou (après 9. 0-0 exd4 10. cxd4 Cb4 11. Dc3 Cxd3 12. Dxd3), qui lui aurait pourtant permis de jouir d'une position agréable (diagramme 2). Aussi, elle commet une erreur en voulant chasser ce cavalier peu dangereux par 9. d5?. Les noirs le font fuir sur la case a5 (il aurait été mieux en e7, pour ramener les pièces vers l'aile roi des blancs, où l'action risque de se dérouler), Valérie roque, les noirs jouent



Diagramme 2

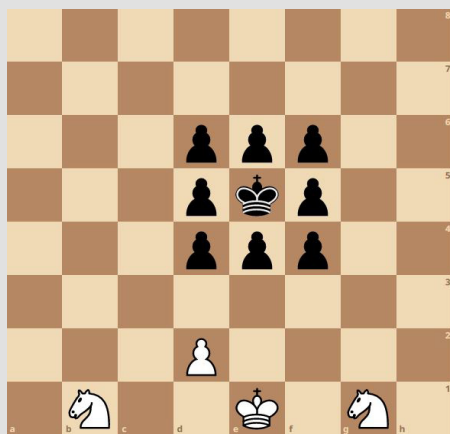
10. b6?, qui permettait aux blancs de jouer un sacrifice de pion positionnel (11. c5), mais peu évident à envisager (l'idée était de se doubler les pions, les faire se doubler du côté noir, et de consolider par la suite ce centre qui ne cesse d'avancer par c4, laissant peu d'espace aux noirs). Valérie joue à la place 11. Cg3, laissant poindre son envie de ramener ses pièces à l'attaque du roi noir. Les noirs répondent par 11. ... Fa6?, qui est une erreur car cela permet de jouer le c5 vu précédemment



Diagramme 4

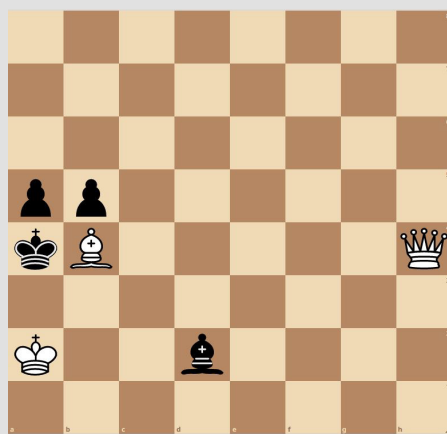
EXERCICES

1 - Débutant



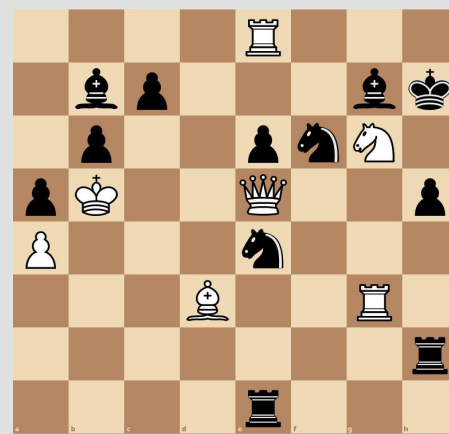
Trait aux blancs. Mat en 8 coups.

2 - Débutant



Trait aux blancs. Mat en 2 coups.

3 - Intermédiaire



Double exercice. Trait aux blancs, mat en 3 coups. Trait aux noirs, mat en 2 coups.

4 - Intermédiaire



Les blancs jouent et prennent un avantage décisif.

5 - Expert



Trait aux blancs. Mat en 2 coups.

6 - Expert



Trait aux blancs. Mat en 2 coups.

Solutions

1/ 1. Cf3+ exf3 2. d3 f2+ 3. Rxf2 f3 4. Rxf3 f4 5. Rg4 f5+ (si 5. ... f3 6. Cd2 f5+ [si 6. ... f2 7. Cf3#] 7. Rg5 f2 [ou 7. ... f4] 8. Cf3#) 6. Rg5 f3 7. Cd2 f2 (ou 7. ... f4) 8. Cf3#.

2/ 1. Dd8! force le mat. Si 1. ... axb4 2. Da8#. Si 1. ... Rxb4 2. Dd4#. Si 1. ... Fxb4 2. Dd1#. Et sur 1. ... n'importe quel autre coup de fou 2. Dxa5#.

3/ Trait aux blancs : 1. Th8+ Fxh8 2. Cf8+ Rh6 3. Tg6# (que des coups forcés). Trait aux noirs : 1. ... Tb2+ 2. Dxb2 Cd6# (si 2. Rc4 Tb4#).

4/ 1. Ce5+! force fxe5. 2. Cd6+ force quasiment Rg6 (si 2. ... Fxd6, alors 3. Fe8+ Rf8 4. Fg6#). 3. Fxe7, et les blancs ont une pièce de plus, un roi mieux gardé, des pièces mieux développées, et une bien meilleure structure de pions.

5/ 1. Tc7! est le seul coup qui mate en deux coups. Si 1. ... Cc6 2. Tcd7# ; si 1. ... Ce6 2. Ted7# ; si 1. ... Cf5 2. Te5# ; si 1. ... Cf3 2. De4# ; si 1. ... Ce2 2. Dxd5# ; si 1. ... Cc2 2. b4# ; si 1. ... Cxb3 2. Dd3# ; si 1. ... Cb5 2. Tc5# ; et si 1. ... Txa4 ou 1. ... Tc5 2. Txc5#. L'originalité de ce tableau est que les 8 coups de cavalier des noirs amènent à 8 mats différents.

6/ 1. De3!!, seul coup qui mate en deux coups. Si 1. ... Txe3 2. d4#. Si 1. ... Dxd2 ou si Dg3+ 2. Dg5#. Si 1. ... Rf5 2. Dxf4#. Si 1. ... d4 2. Dxe4#.

Avril

Dimanche 7 avril

5^e journée du Grand Prix de l'Oise

Le rendez-vous pour cette 5^e journée se déroulera à Précy-sur-Oise.



Du dimanche 14 avril au dimanche 21 avril
Championnat de France Jeunes 2024

Comme pour l'édition 2023, ce championnat se déroulera à Agen.

Mai



Samedi 4 mai

Coupe de la Parité

2^e tour de la Coupe de la Parité. Plus d'informations sur le lieu à venir.

Dimanche 5 mai

6^e journée du Grand Prix de l'Oise

Le rendez-vous pour cette 6^e journée se déroulera à Noyon.



Juin



Dimanche 9 juin

7^e journée du Grand Prix de l'Oise

Le rendez-vous pour cette 7^e journée se déroulera à Méru.

Samedi 15 juin

Assemblée générale des Tours infernales



Samedi 22 juin

2^e édition du tournoi rapide des jeunes Tours infernales.

Samedi 29 et dimanche 30 juin

Finale de la Coupe de la Parité. Plus d'informations sur le lieu à venir.



Dimanche 30 juin

Open International de jeu d'échecs rapide

Le tournoi se déroulera à la salle des rencontres de l'Obélisque à Senlis (4 ter Avenue de Creil, 60300 Senlis).

Il est temps de passer un cap

De maîtriser le jeu d'échecs

De rejoindre les
Tours
Internationales

GERVAIS.MAUPIN@ORANGE.FR
07 50 88 48 79



lestoursinfernales.clubeo.com