



TOURS INFERNALES

MAGAZINE

En course pour atteindre nos objectifs en Interclubs

Le Rapide de Saint Just, un nouveau gros succès

Des hauts et des bas en Coupe de France

Carton plein pour St-Just en Loubatière

**Matthieu trône
dans un fauteuil de leader**

SOMMAIRE

3 - Top 20 des Tours infernales

4 - Mi-saison des Interclubs

On peut y croire, mais rien n'est joué

5 - Tournoi rapide de Saint-Just

Encore un beau succès

5 - Coupe de France

Facile face à Crépy, St Quentin trop forts

5 - Coupe de la Loubatière

Saint-Just en démonstration

5 - Championnat de France Jeunes

La jeunesse saint-justoise veut se qualifier

5 - Tournoi interne des Tours infernales

Hugo, sans trembler !

5 - Résultats en vrac

Challenge USCF, GPO, GP du Cap d'Agde...

Les Tours infernales sont partout

6 - Interview de Matthieu

La force tranquille d'un joueur redoutable

8 - Scachs d'amor

Quand le beau rencontre l'esprit

9 - L'analyse du trimestre

Matthieu avec précision en Interclubs

10 - Exercices

11 - Agenda

12 - Rejoignez les Tours infernales



[#7] janvier 2025

Magazine du club d'échecs de Saint-Just

Directeur de la publication : **Gervais MAUPIN**

Maquette : **Damien PLOUZENNEC**

Rédaction : **Damien PLOUZENNEC, Matthieu LEMAIRE**

Illustrations : **DR, membres du club**

Impression : **SMI Clermont**

Infos du club

Contact :

Président : Gervais MAUPIN

gervais.maupin@orange.fr

07 50 88 48 79

Salle :

Centre socioculturel :

Vendredi à partir de 20h, samedi de 15h à 18h

Rue Foch, 60130 Saint-Just-en-Chaussée

Site web :

lestoursinfernales.clubeo.com

EDITO

Chers membres, chers amis des Tours infernales,



C'est avec un immense plaisir que je vous adresse mes vœux les plus sincères pour cette nouvelle année. Que 2025 soit une année de succès et de sérénité pour chacun d'entre vous, avec des moments mémorables sur les échiquiers, et de manière plus importante, dans votre vie personnelle.

Les échecs, bien plus qu'un jeu, sont une école de vie. Ils nous enseignent la patience dans l'adversité, le courage face aux défis, et la satisfaction des objectifs atteints. Que cette philosophie vous accompagne dans vos projets et dans vos aspirations tout au long de l'année.

À mi-saison des interclubs, nos trois équipes démontrent un engagement remarquable.

L'équipe A, en Nationale 3, est un exemple de cohésion et d'efficacité. Grâce à vos efforts collectifs, vous vous battez pour un retour en Nationale 2, une ambition qui reflète l'excellence et l'énergie de notre club. Continuez à avancer avec cette détermination qui inspire l'ensemble de nos membres.

L'équipe B, en Nationale 4, se distingue par son esprit combatif. Nous évoluons dans une poule relevée, mais je crois pouvoir dire que notre résilience et notre solidarité montrent que tout est possible. Chaque point que nous remportons est une preuve de notre engagement.

L'équipe C, engagée en Pré-Nationale, traverse une période plus difficile. Cependant, je tiens à saluer votre courage et votre capacité à ne jamais baisser les bras. Aux échecs, les retournements de situation sont fréquents, et rien n'est jamais joué d'avance. Continuez à croire en vos chances, nous sommes tous derrière vous.

Un autre point de grande fierté pour notre club est la montée en puissance de nos jeunes joueurs. Leur participation de plus en plus régulière à diverses compétitions (GPO, Championnats Jeunes et Interclubs jeunes, et même, pour certains, des participations aux Interclubs adultes) est une excellente nouvelle. Ces jeunes, qui combinent enthousiasme et potentiel, sont l'avenir des Tours infernales. Merci aux parents pour leur soutien indéfectible et aux entraîneurs pour leur implication précieuse.

Enfin, je tiens à remercier chacun d'entre vous, membres, joueurs, bénévoles... Grâce à votre énergie et à votre passion, notre club rayonne. Ensemble, faisons de 2025 une année où les échecs continuent de nous réunir, de nous challenger et de nous enrichir.

Bonne année à toutes et à tous, et que vos parties soient aussi brillantes que stratégiques !

Avec toute mon amitié échiquéenne,

Gervais MAUPIN

Les vingt meilleurs joueurs du club

A chaque numéro des *Tours infernales Magazine*, vous pouvez suivre l'évolution du top 20 des membres du club de Saint-Just-en-Chaussée.

Au 1^{er} janvier 2025 :

A la mi-saison des Interclubs, plusieurs choses sont à relever. Tout d'abord, Matthieu poursuit son ascension fulgurante, lui qui commence à tutoyer les 2100 Elo. Si à la 2^e place, Wilfried reste stable, Valérie connaît aussi un début de saison favorable, confortant sa 3^e place avec un gain de plus de 20 points depuis le dernier numéro. Hugo repasse devant Jean-Paul. Olivier, qui a bien géré son début de saison, prend la 9^e place. Philippe, qui doit assumer le rôle de n°1 en Nationale 4 (et donc faire face à chaque ronde à de forts adversaires), perd deux places au classement. Dans le top 20, Benjamin frappe un grand coup, en passant de la 14^e à la 11^e place, et gagnant une cinquantaine de points Elo ! Daniel fait le chemin inverse, passant de la 11^e à la 14^e place. En forme en ce début de saison, Gervais gagne plus de 15 points. Damien passe la barre des 1700 Elo, et grimpe d'une place, tout comme Florian, qui prend la 18^e à Eric. Rémy D. repasse au-dessus des 1600 Elo.

TOP 10

01/ LEMAIRE Matthieu (2083)

02/ DEHESDIN Wilfried
(2000)

03/ MAUPIN Valérie
(1980)

04/ LEGRAND Hugo
(1939)

05/ MAUPIN Jean-Paul
(1935)

06/ VOVIAUX Gaël
(1884)

07/ FLOUR Pierre
(1876)

08/ DUBOIS Emmanuelle
(1850)

09/ LEMAIRE Olivier (1847)

10/ PIN Philippe (1837)

TOP 20

11/ CALLEJA Benjamin (1747)

12/ KRAUSE Rémy
(1735)

13/ MAUPIN Gervais
(1719)

14/ MENARD Daniel
(1710)

15/ PLOUZENNEC Damien
(1708)

16/ MAUPIN Kristel
(1693)

17/ WIKTOR Henryk
(1650)

18/ CARON Florian
(1623)

19/ CALLEJA Eric (1615)

20/ DELATTRE Rémy (1603)

En Interclubs, chacun essaie de tenir son rang

La nouvelle saison des Interclubs a débuté pour nos trois équipes, abordée avec ambition et humilité.

Nationale 3



L'équipe A débute la saison en beauté avec une victoire 4-1 face à Bois-Colombes. Une victoire qui, si elle semble facile au premier regard, a été obtenue avec ténacité. Matthieu arrache une nulle face à un adversaire classé 2124, tandis que Wilfried, Emmanuelle et Olivier gagnent leurs parties avec brio. Jean-Paul, Hugo et Valérie se distinguent par leur combativité, décrochant deux nulles et une victoire dans des positions désespérées (les évaluations de leurs adversaires respectifs étaient à +35, +40 et +8 !). Une maîtrise des pièges et des complications qui fait plaisir à voir, mais attention à ne pas dépendre de ce genre d'exploits à chaque ronde. La seule défaite de Pierre n'assombrit pas ce bon début.

La deuxième ronde contre Levallois-Potemkine est elle aussi réussie. Gaël perd au 5^e échiquier, mais Olivier s'impose avec sérieux dans le milieu de jeu, suivi par Matthieu, qui retourne une finale nulle avec un piège tactique ingénieux. Wilfried et Emmanuelle obtiennent des nulles précieuses, tandis que Valérie, en capitaine exemplaire, propose une nulle pour sécuriser la victoire d'équipe. Jean-Paul, malgré une finale gagnante, se contente également d'une nulle.

Les rondes 3 et 4 s'enchaînent sur un week-end. Contre Canal-Saint-Martin, St Just domine : victoires pour Matthieu, Valérie,

Wilfried et Emmanuelle, nulles pour Jean-Paul, Hugo, Olivier et Pierre. Avec ce 4-0, St Just A prend seule la tête du groupe. Malheureusement, la rencontre du lendemain contre Enghien est plus compliquée. Matthieu et Valérie continuent sur leur lancée en remportant leurs parties, mais les défaites de Wilfried, Pierre, Hugo et Emmanuelle, combinées aux nulles de Jean-Paul et Olivier, entraînent une défaite 4-2. À la mi-saison, St Just A est 2^e, à un point du leader. Tout reste possible pour viser la montée !

Nationale 4



Pour l'équipe B, la première ronde contre Beauvais est un défi. Avec des adversaires mieux classés, Philippe et Daniel perdent leurs parties. Rémy K. sauve une nulle in extremis, tandis que Damien, en position gagnante, ne parvient pas à conclure et se contente d'une nulle. Gervais s'impose avec méthode, et les victoires de Benjamin et Henryk permettent à St Just d'obtenir un précieux match nul 3-3 malgré la défaite de Florian.

Lors de la 2^e ronde contre Précý, Rémy K. obtient une nulle dans une position gagnante mais complexe. Philippe, opposé à un joueur avec 200 points Elo de plus que lui, maîtrise bien sa partie avant de gaffer, perdant une pièce et la partie avec. Henryk subit également une défaite après une erreur positionnelle. Benjamin s'impose brillamment,

tandis que Kristel arrache une nulle malgré une pièce de moins. Damien gagne une finale tendue, et Gervais, en président exemplaire, assure une victoire décisive dans une partie marathon, permettant un nouveau nul 3-3.

La 3^e ronde contre Soissons est cruciale pour le classement, mais tourne à la débâcle. Philippe, Rémy K. et Daniel perdent, tandis que Gervais, Damien, Benjamin, Kristel et Henryk obtiennent des nulles insuffisantes. Avec ce revers 3-0, St Just B est avant-dernière à la mi-saison, mais reste à 1 point de la 4^e place dans ce groupe serré. A partir de maintenant, chaque point sera crucial.

Pré-Nationale

L'équipe C, promue en Pré-Nationale, affronte Ham pour son premier match. Le forfait adverse au 6^e échiquier semblait de bon augure, mais cela ne suffira pas. Rémy D. et Davy subissent des défaites, tandis qu'Éric, Guillaume et Maëlys obtiennent des nulles. Score final : 2-1 pour Ham.

Contre Soissons à la 2^e ronde, Florian terrasse son adversaire avec les noirs. Kateryna gagne également, mais les défaites d'Éric, Guillaume, Maëlys et Davy scellent une nouvelle défaite pour St Just C.

La 3^e ronde face à Senlis devient décisive pour espérer le maintien. Avec plusieurs absences, l'objectif est au minimum une nulle. Grâce aux victoires de Rémy D., Guillaume et Kateryna, St Just arrache un 3-3 malgré les défaites d'Éric, de Lev et de Lucas. À la mi-saison, l'équipe C est dernière de son groupe, mais n'est qu'à un point de la 4^e place. Il faudra y croire jusqu'au bout !

Une nouvelle belle édition pour le 14^e Tournoi rapide de Saint-Just

Le Tournoi rapide de Saint-Just a encore une fois réuni une belle assemblée avec 86 participants.



Sur les 18 Tours infernales présentes, Wilfried et Hugo se sont distingués en terminant respectivement 6^e et 8^e, avec chacun 6,5 points sur 9 rondes. Valérie, quant à elle, a brillé en remportant le titre de première féminine avec 5,5 points. Le tournoi a également été marqué par la domination de deux jeunes prodiges du club parisien JÉEN, Zayne-Eddine (13 ans) et Bassam (11 ans) El Zein, qui ont raflé les deux premières places.

Les Tours infernales en Coupe de France

Les 2 premiers tours de la Coupe de France d'échecs se sont tenus le 6 octobre et le 24 novembre.

Face à Crépy, les Tours Infernales ont aligné Wilfried, Hugo, Eric et Rémy D., nos joueurs étant favoris selon les Elos. Wilfried et Hugo ont brillé, tandis qu'Eric a subi une défaite et Rémy a saisi la victoire malgré les défis tactiques.

Ce résultat de 3-1 qualifie les Tours Infernales pour le second tour de la Coupe de France. Cette fois, un gros morceau : St Quentin, club de N1. Le défi était trop ardu, St Just s'incline sur le score de 3-0 (défaites pour Wilfried, Eric et Rémy D., nulle pour Hugo). Bravo à nos joueurs, qui n'ont pas démerité !



3 jeunes Tours infernales se préparent pour le Championnat de France Jeunes



La qualification au Championnat de France Jeunes se déroule d'abord par sa phase départementale, puis régionale. Trois Tours infernales ont participé.

Pour le Championnat Jeunes de l'Oise, à Crépy (19 et 20 octobre), en U12, Lev s'est distingué en terminant 3^e avec 4 points, se qualifiant pour la phase régionale. Gabriel a connu un tournoi difficile, se classant 8^e. En U16, Guillaume a brillé en montant sur la 3^e marche du podium avec 4 points. Pour nos 2 qualifiés en Championnat de Ligue Jeunes, Guillaume devait frapper fort pour se qualifier, face à de forts joueurs. Avec 3 points et demi, il finit 8^e sur 13. Lev remporte 4 points, et finit 6^e sur 23, avec une belle performance à 1686. Félicitations à nos jeunes joueurs, qui ont fièrement représenté les Tours infernales. De bon augure pour la suite.

Saint-Just au-dessus de tout le monde à la Coupe Loubatière

La phase départementale de la Coupe Loubatière s'est tenue le 10 novembre.

Parmi les 14 équipes engagées, les Tours infernales en ont présenté 2, composées de Rémy K., Benjamin, Gervais et Guillaume, ainsi que d'Éric, Rémy D., Baptiste et Kateryna. Trois rondes étaient au programme : nos deux équipes ont fait carton plein avec trois victoires chacune, terminant 1^{re} et 2^e, les qualifiant pour la suite.



Encore une fois, Hugo se démarque dans le Tournoi interne

Les Tours infernales ont organisé le tournoi interne du club, le 30 novembre.

Pour ce tournoi rapide, 18 Tours ont répondu présentes, dont de nombreux jeunes. Avec un score parfait (7/7), Hugo remporte le tournoi, suivi de Rémy K. et d'Olivier.

En bref !

- **Tournoi prestige de la Roche-Guyon (8 sept.)**

67 participants, Daniel termine 5^e.

- **Championnat du monde d'échecs des seniors, ACO, groupe E (1^{er} au 10 octobre)**

29 participants (1401-1600 Elo), Henryk termine 21^e.

- **Challenge National USCF (16 au 17 octobre)**

38 participants, Wilfried termine 3^e.

- **22^e Rencontres internationales du Cap d'Agde (24 octobre - 3 novembre)**

201 participants au Grand Prix (réservé aux +2000 Elo), Wilfried termine 177^e.

- **1^{re} journée du Grand Prix de l'Oise (27 octobre)**

50 participants, Gervais termine 2^e, Guillaume 9^e, Benjamin 10^e, Lev 13^e, Eric 27^e, Solal 50^e.

- **Grand Prix de la Somme Belloy (1^{er} décembre)**

50 participants, Wilfried termine 3^e, Rémy D. 17^e, Daniel 18^e.

- **Tournoi Rapide de Noël THF (21 décembre)**

51 participants, Wilfried termine 5^e.

- **Open International de Béthune (26 au 30 déc.)**

82 participants au tournoi B, Hugo termine 9^e, Kristel 58^e. 109 participants au C, Rémy D. finit 9^e.

Matthieu, l'esprit échiquéen des Tours infernales

Matthieu, actuellement le joueur le mieux classé du club des Tours Infernales, n'est pas seulement un passionné d'échecs de haut niveau, mais aussi un partenaire apprécié pour son humour et sa disponibilité. Toujours prêt à partager ses conseils avisés, il est un élément décisif pour les ambitions sportives du club saint-justois.

Tours Infernales Magazine : Comment as-tu découvert les échecs et qu'est-ce qui t'a donné envie de te perfectionner ?

Matthieu : C'est mon père qui a initié mon frère et moi, enfants, aux échecs. J'ai un super souvenir du premier échiquier que mon père m'a offert quand j'avais 7 ans, un grand échiquier taille 6 que j'ai encore. A l'arrivée d'Internet avec le modem 56k, j'ai cherché du contenu en ligne sur le jeu d'échecs et j'ai passé de longues heures à jouer sur l'interface d'Europe Echecs (et mes parents finissaient par me gronder car la ligne téléphonique était occupée tout ce temps et ils ne pouvaient ni passer ni recevoir d'appels !). A force de réclamer de jouer tous les soirs avec mon père qui revenait fatigué de sa journée de travail, il nous a inscrit mon frère et moi au club d'échecs de Margny-lès-Compiègne et j'ai commencé à jouer mes premières parties classées et à être coaché par un entraîneur du club, Christian Jester. Ce qui m'a donné envie de me perfectionner, je dirais que c'est tout simplement le plaisir de jouer aux échecs !



Matthieu en Interclubs N4 (2002)

T.I.M. : Quelle a été ta motivation pour rejoindre le club des Tours Infernales ?

Matthieu : Je voulais rejouer des

parties classées en club et mon frère jouait déjà depuis quelques années au club de Saint-Just. Il m'a dit que l'ambiance était très bonne et ça a suffi pour me convaincre. J'aurais pu jouer dans un club plus près de chez moi en région parisienne, mais en m'inscrivant à Saint-Just, je faisais d'une pierre deux coups en jouant aux échecs et en ayant un excellent prétexte pour passer du bon temps avec mon frère et revoir nos parents qui habitent près de Saint-Just. Et effectivement, l'ambiance est excellente aux Tours infernales ! Même si je n'ai pas choisi le club pour ça, le niveau est également très relevé, car j'ai commencé à jouer directement en Nationale 2, un niveau de compétition que je n'avais jamais joué avant (j'avais déjà joué en N4 et en N3 à Margny, mais jamais en N2).

T.I.M. : En tant que joueur le mieux classé du club, ressens-tu une certaine responsabilité vis-à-vis des autres membres ?

Matthieu : Je ne ressens pas de responsabilité particulière et je ne pense pas être le joueur le plus fort du club, loin de là. J'ai atteint un classement maximum à 2083 Elo, ce qui est vraiment fantastique (je suis ravi d'avoir dépassé les 2000 Elo), mais Valérie, Wilfried et Jean-Paul ont déjà tous dépassé un jour les 2100 Elo. Je pense que le fait que je sois actuellement le joueur le mieux classé du club reflète simplement que j'ai été le joueur le plus en forme au cours de l'année écoulée. On va voir si c'est toujours le cas pour celle qui arrive ! En tout cas je ne me mets pas de pression sur les résultats en



interclub et ça m'a plutôt réussi jusqu'à présent.

T.I.M. : Tu obtiens ton premier classement FIDE en 2005, et de 2007 (où tu es alors à 1940 Elo) à 2021, tu ne joues plus, avant de reprendre en fanfare, gagnant 142 points en 3 ans, et étant aujourd'hui à ton pic Elo. Parle-nous un peu de ton parcours échiquéen.

Matthieu : Je pense qu'on peut décomposer mon parcours échiquéen en trois phases. Entre 2002 et 2007, je joue au club de Margny-lès-Compiègne en Nationale 4 et nous montons une année en Nationale 3. En parallèle je participe au championnat de France jeunes tous les ans et à quelques opens. Pendant cette première phase, j'ai obtenu mon premier classement Elo national à 1700 et je suis monté jusqu'à 1990 national avant de retomber 1786 FIDE (ça a été une frustration de s'arrêter juste en dessous de 2000 Elo). Je suis ensuite remonté jusqu'à 1940 Elo. Pendant cette période, mes plus grands faits d'armes sont d'avoir fini 1^{er} du grand prix de l'Oise en 2005 et d'avoir été champion de l'Oise en 1h K.O. en 2007. La 2^e phase est très longue, de 2007 à 2021, où je me suis éloigné des échecs à cause des études supérieures, puis de l'entrée dans



Matthieu en pleine préparation au championnat de France jeunes (Calvi, 2005)

la vie active suivie d'une expatriation en Corée en Sud pendant 5 ans. Pendant cette phase, je me suis remis à jouer beaucoup aux échecs en ligne sur Lichess à partir de 2017, et à mon retour en France en 2020, je faisais beaucoup de tournois en ligne. C'est également en 2020 que je me suis intensément replongé dans l'étude des échecs. La 3^e phase a commencé en 2021 et se continue aujourd'hui, je joue au club de St-Just en Nationale 2 (maintenant en Nationale 3) et tout le travail commencé en 2020 porte ses fruits car je dépasse pour la toute première fois le seuil symbolique des 2000 Elo en 2023. Pour la suite je ne me mets pas d'objectifs chiffrés, le plus important pour moi est de prendre plaisir à jouer à chaque fois.

T.I.M. : Y a-t-il des moments dans ta carrière où tu as dû remettre en question ta stratégie ou ta méthode d'entraînement ? Comment as-tu ajusté ton approche ?

Matthieu : Plus jeune, je pensais que les blancs devaient être théoriquement gagnants et je cherchais toujours à prendre l'avantage de manière écrasante dès l'ouverture, ce qui me consommait pas mal de temps pour un résultat médiocre. Surtout, c'était difficile pour moi de jouer avec les noirs car je cherchais des lignes acceptables à jouer tout en supposant en même temps que de telles lignes n'existent pas si les blancs jouent parfaitement. J'ai bien évolué depuis sur cet aspect là ! Aujourd'hui, j'aime à penser que les

échecs sont une nulle théorique sur un jeu parfait, comme une finale roi + tour contre roi + fou où les blancs ont la tour et ont davantage de marge de manoeuvre que les noirs, qui doivent être précis en permanence pour annuler. Mon approche dans les ouvertures a donc radicalement changé : j'ai renoncé à chercher à prendre l'avantage avec les blancs ou à égaliser avec les noirs, je cherche juste à amener mon adversaire dans des structures de pions et des milieux de jeu inhabituels pour lui mais que je connais bien et que j'ai soigneusement étudié. D'autre part, je pense que l'un des points qui m'a fait le plus progresser a été de résoudre des problèmes d'échecs quotidiennement. Il faut une certaine discipline pour s'imposer à résoudre des problèmes tous les jours (et j'y arrive moins désormais), mais j'ai réussi à le faire pendant plusieurs mois et j'ai vraiment senti que je calculais mieux et plus clairement sur l'échiquier pendant cette période.

T.I.M. : Quelle est ta plus grande victoire ou ton meilleur souvenir lié aux échecs ?

Matthieu : J'ai plein de souvenirs agréables liés aux échecs. Si je devais en citer un, c'est la semaine que j'ai passé au Grand-Bornand en 2003 pour ma toute première participation au championnat de France jeunes. Jouer à la montagne, avec des amis et un coach d'échecs, se préparer le matin pour sa partie, jouer le tournoi l'après-midi et se détendre en jouant au tarot le soir, c'était des super vacances !

T.I.M. : En dehors des échecs, quels sont tes autres intérêts ou hobbies ?

Matthieu : Je me suis mis à l'escalade sur blocs (à hauteur de 4 mètres, donc sans baudrier ni cordes). J'aime bien écouter dans les transports en commun des podcasts sur les investissements

comme La Martingale de Matthieu Stefani, ou bien la chaîne Youtube Zonebourse animée par Xavier Delmas. Enfin, j'écris régulièrement des nouveaux articles pour mon site web sur les échecs où j'essaie de partager des astuces et des ressources que j'ai glanées lorsque j'ai intensément étudié les échecs pendant le confinement.

T.I.M. : Comment as-tu développé ton site web esprit-echecs.fr, et quelle est sa philosophie ?

Matthieu : C'était la première fois que je créais un site web, je me suis formé avec des tutoriels en ligne et j'ai utilisé un des systèmes les plus populaires, Wordpress, pour monter la partie technique. Mon ambition est de proposer un site agréable avec beaucoup de ressources gratuites qui aillent au-delà de la simple présentation des règles échiquéennes ou des présentations simplifiées qu'on peut trouver sur d'autres sites sur les échecs. C'était important pour moi de proposer des articles enrichis avec des diagrammes et des séquences de coups rejouables directement sur un échiquier interactif, et pas juste du texte avec des coups qu'on doit poser sur un échiquier physique à côté pour pouvoir suivre la partie. Pour les conseils pratiques que je donne, ce sont des conseils que j'applique moi-même pendant mes parties, par exemple sur comment éviter le zeitnot ou comment bien réagir à une proposition de nulle de son adversaire. Enfin, les exercices tactiques que je propose régulièrement sur mon site permettent à tout le monde de travailler ses capacités de calcul, et cela me permet aussi de me motiver sur la durée pour continuer à chercher et à résoudre régulièrement des problèmes d'échecs (car je dois rédiger la solution de chacun des problèmes que je poste sur le site !). En résumé, mon site se veut un site d'un passionné d'échecs pour tous les passionnés d'échecs et joueurs réguliers.

Scachs d'amor : un poème énigmatique, à jamais dans l'histoire des échecs

Notre passion commune, les échecs, ne sont pas seulement une discipline sportive : ils font également partie de notre culture générale et de notre histoire depuis des siècles. Cette rubrique est ainsi consacrée aux échecs via ses personnages, ses événements, son histoire, sa mythologie ou sa représentation à travers les arts.

Au tournant du XV^e siècle, la Couronne d'Aragon, et plus particulièrement la ville de Valence, fut le berceau d'une œuvre littéraire unique en son genre : *Hobra intitulada scachs d'amor feta per don Francí de Castellví e Narcís Vinyoles e mossèn Fenollar*, plus simplement nommée *Scachs d'amor*. Ce poème, écrit par Francesc de Castellví, Bernat Fenollar et Narcís Vinyoles, représente un fascinant mariage entre poésie et jeu d'échecs, reflétant l'esprit intellectuel et culturel de l'époque.

Composé vers 1475, *Scachs d'amor* (qui signifie Echecs d'amour) est né dans un contexte où le jeu d'échecs était très populaire parmi les nobles et les érudits de la Couronne d'Aragon. A Valence, un centre intellectuel vibrant, les échecs étaient non seulement un jeu mais aussi une métaphore riche de la stratégie et de la réflexion. Ce poème est le fruit de l'esprit créatif de trois auteurs, qui ont utilisé les échecs comme toile

de fond pour explorer des thèmes complexes comme l'amour courtois et la moralité.

Scachs d'amor est un poème dialogué, dans lequel les auteurs ont incorporé une partie d'échecs entière. Francesc de Castellví joue les Blancs, représentant Mars, le dieu de la guerre, tandis que Narcís Vinyoles joue les Noirs, incarnant Vénus, la déesse de l'amour. Bernat Fenollar agit comme l'arbitre, commentant les coups et apportant une dimension narrative à la partie. Chaque coup joué dans le poème correspond à un mouvement sur l'échiquier, et les pièces sont décrites avec des allégories détaillées, chacune symbolisant des aspects différents de la vie.

Un aspect particulièrement notable de *Scachs d'amor* est qu'il reflète une période de transition dans les règles des échecs. À cette époque, les règles modernes commençaient à prendre forme, en particulier les mouvements de la dame et du fou. Le poème utilise ces nouvelles règles, montrant une dame avec des mouvements plus puissants et plus libres, symbolisant l'importance et l'influence croissante des femmes dans la société et dans les représentations culturelles de l'époque. C'est aussi l'une des toutes premières traces écrites d'une partie complète, ce qui donne en notation algébrique :

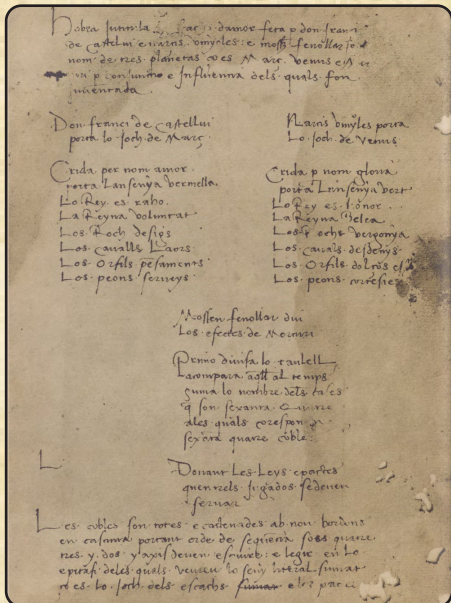
1.e4 d5 2.exd5 Dxd5 3.Cc3 Dd8 4.Fc4 Cf6 5.Cf3 Fg4 6.h3 Fxf3 7.Dxf3 e6 8.Dxb7 Cbd7 9.Cb5 Tc8 10.Cxa7 Cb6 11.Cxc8 Cxc8 12.d4 Cd6 13.Fb5+ Cxb5 14.Dxb5+ Cd7



15.d5 exd5 16.Fe3 Fd6 17.Td1 Df6 18.Txd5 Dg6 19.Ff4 Fxf4 20.Dxd7+ Rf8 21.Dd8#

Pour les amateurs d'échecs, *Scachs d'amor* offre une perspective historique fascinante sur l'évolution du jeu et ses relations avec la culture et la société. Il témoigne de la manière dont les échecs ont inspiré et influencé des domaines aussi variés que la littérature, la philosophie et l'art. *Scachs d'amor* est bien plus qu'un poème ; c'est une fenêtre ouverte sur une époque où les échecs étaient à la fois un jeu et une source d'inspiration profonde. En intégrant une partie d'échecs entière dans une œuvre poétique, Francesc de Castellví, Bernat Fenollar et Narcís Vinyoles ont créé un chef-d'œuvre qui transcende les frontières du temps et continue d'inspirer les joueurs et les amateurs de littérature. C'est en 1905 que le philosophe Ignacio Casanovas découvre le manuscrit à Capella del Palau. Depuis, l'original a été perdu, mais une photographie du codex est toujours présente à la Bibliothèque de Barcelone.

Cette œuvre reste un témoignage de la richesse culturelle de la fin du Moyen Âge et de l'importance des échecs au niveau intellectuel et artistique. Pour les passionnés d'échecs, *Scachs d'amor* demeure une source inépuisable de fascination et d'étude, célébrant le jeu non seulement comme une compétition stratégique, mais aussi comme une forme d'art sublime.



Matthieu, avec solidité et roublardise

Dans cette ronde de Nationale 3, Matthieu Lemaire affronte Karim Zennaf. Avec les Noirs, il a démontré une maîtrise stratégique et tactique qui a fait basculer une position équilibrée en victoire décisive.

2^e ronde des Interclubs (Nationale 3) - 17/11/2024

Blancs : Zennaf, Karim (1994) - Noirs : Lemaire, Matthieu (2058)



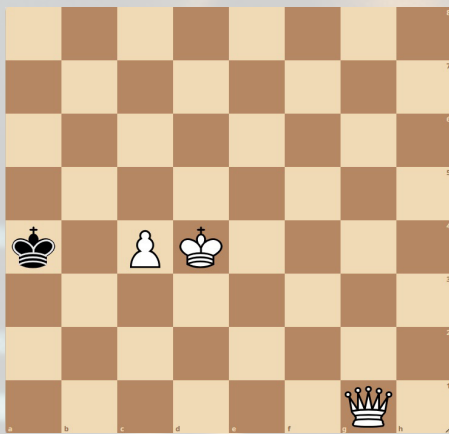
Commençons l'analyse au 8^e coup noir (*voir diagramme*). La structure de pions est asymétrique et chaque camp doit encore finir son développement. Les blancs cherchent plutôt à attaquer sur l'aile-dame en visant le pion c7 arriéré sur la colonne c semi-ouverte tandis que les noirs cherchent à pousser c5 dans de bonnes conditions. Matthieu part sur un placement agressif de pièces avec un fou en d6 et joue 8... a6 pour empêcher les blancs d'harcéler le fou en jouant Cb5, mais il aurait été meilleur de surprotéger le cavalier f6 en jouant Fe7, Cbd7 et petit roque tout de suite. Le jeu se poursuit avec 9. Fd3 Fd6 (9. ... Fe7 ou Cbd7 toujours auraient été plus précis) 10. Df3, un bon coup qui met la pression à la fois sur le pion en d5 et le cavalier f6 que les noirs n'ont pas débloué avec Fe7, tout en instaurant un vis-à-vis désagréable pour le fou b7 non protégé. Après 10. ... Cbd7 11. Cge2 (l'alléchant 11. e4?? n'est pas bon à cause d'une subtilité tactique : 11. ... dxe4 12. Cxe4 Fxe4 13. Fxe4 De7 14. Rf1 Cxe4!! suivi d'une fourchette royale en d2) 11. ... De7, les blancs placent une pression désagréable sur le pion d5 avec le coup 12. Cf4. Le premier tournant de la partie survient

après 12. ... c6 13. Ch5 Rf8 le seul coup (13. ... g5 ? 14. Cg7+ ! Rf8 15. Cf5 De6 16. Cxd6 Dxd6 17. Fg3 les blancs ont la paire de fous et vont dominer les cases noires affaiblies autour du roi noir). À ce moment, les blancs auraient pu jouer 14. Ca4 pour surcharger le cavalier noir en d7 qui défend à la fois le cavalier en f6 et le pion en b6, et forcer les noirs à s'affaiblir davantage en poussant le pion b en b5. Une autre alternative était de tout échanger en f6 et d'aller en finale favorable avec des pions doublés faibles à l'aile-roi pour les noirs. Au lieu de cela, Karim opte pour 14. Ff5, un coup qui semble menaçant mais manque de punch. Matthieu saisit immédiatement l'occasion de déblouer son cavalier f6 et joue le seul bon coup 14... g5! pour repousser le fou blanc. Les échanges qui suivent, 15. Fg3 Cxh5 16. Fxd6 Dxd6 17. Dxh5 Cf6, permettent aux noirs d'amoindrir l'avantage blanc en supprimant des pièces dangereuses autour du roi noir. Dans cette position, les noirs souhaitent idéalement échanger les dames pour éviter une attaque de mat sur le roque noir affaibli et permettre au roi noir de venir soutenir le pion c dans la finale. Après 18. Df3, les noirs saisissent l'occasion d'échanger leur mauvais fou contre le bon fou blanc avec 18. ... Fc8 qui menace la poussée g4 gagnant le fou blanc. Le recul du fou blanc avec 19. Fc2 permettant aux noirs d'échanger les dames après 19. ... Fg4!, Karim choisit alors d'échanger lui-même le fou avec 19. Fxc8 Txc8 plaçant la tour noire sur une case active. Les noirs continuent de consolider leur position avec 20. 0-0 Rg7 (qui protège le cavalier f6, et permet aux noirs de roquer à la main) 21. Tac1 Thd8 (qui pré-

pare la poussée c5, car 21. ... c5? tout de suite ne fonctionne pas : 22. dxc5 bxc5 23. Tfd1 Thd8 24. Cxd5 ! Cxd5 25. e4 qui gagne un pion) mais les blancs empêchent à nouveau la poussée c5 avec 22. Tfd1. A défaut de pouvoir pousser c5 tout de suite, Matthieu fait preuve de patience et joue 22. ... a5 pour empêcher les blancs de verrouiller la case c5 en jouant b4 eux-mêmes. S'ensuit 23. Df5 (un coup tactique qui vise la tour c8 pour d'éventuels clouages du pion c6) 23. ...De6 24. Dxe6 fxe6. Les noirs ont réussi à échanger les dames ! 25. Ca4 Cd7 Les noirs sont sur le point de pouvoir pousser c5 dans de bonnes conditions 26. b4 axb4 27. axb4 Rf6! Le roi arrive juste à temps pour défendre le pion c6. 28. Cb2, les blancs relâchent la pression sur la case c5 et les noirs jouent tout de suite le coup libérateur 28. ... c5. La simplification continue avec 29. bxc5 bxc5 30. dxc5 Cxc5. A ce stade, les noirs ont des pièces légèrement plus actives, mais la position est parfaitement égale, et cela continue en ce sens, après 31. Tc2 Cb3 32. Te2 Tc1 33. Txc1 Cxc1 34. Tc2 Tb8 35. f3. La nulle semble être sur le point d'être signée, après 36. Txc1 Txb2 37. Rf1, il n'y aurait plus rien à faire. Matthieu fait quand même feinte d'attaquer le pion e3 avec 35. ... Tb3 en espérant une erreur adverse, et l'erreur fatale survient ! Karim joue 36. Rf2??, offrant à Matthieu l'opportunité d'achever la partie sur le champ. 36... Txb2!! Ce coup décisif gagne une pièce nette par une fourchette de cavalier (37. Txb2 Cd3+ 38. Rf1 Cxb2). Avec un avantage matériel écrasant et une position dominante, les noirs s'assurent la victoire. Karim abandonne.

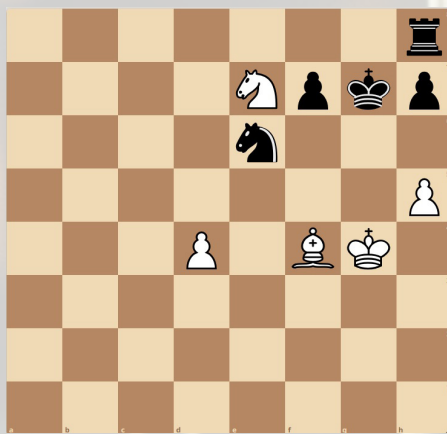
EXERCICES

1 - Débutant



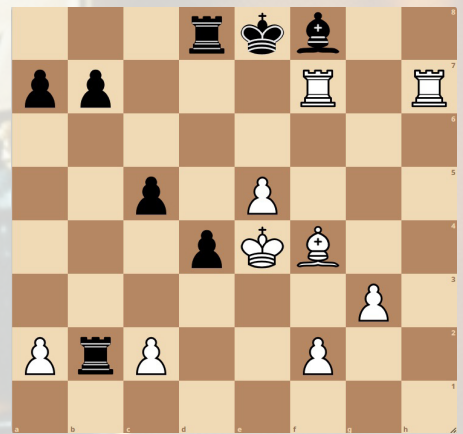
Les blancs jouent et matent en 2 coups.

2 - Débutant



Les blancs jouent et matent en 2 coups.

3 - Intermédiaire



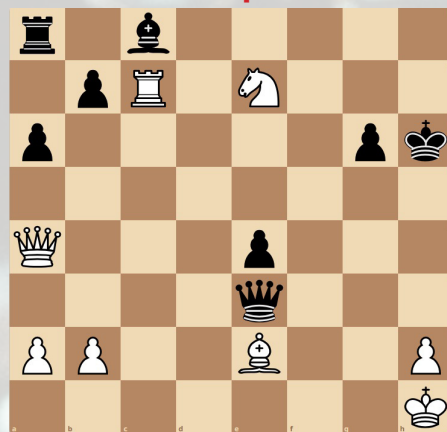
Les blancs jouent et matent en 4 coups.

4 - Intermédiaire



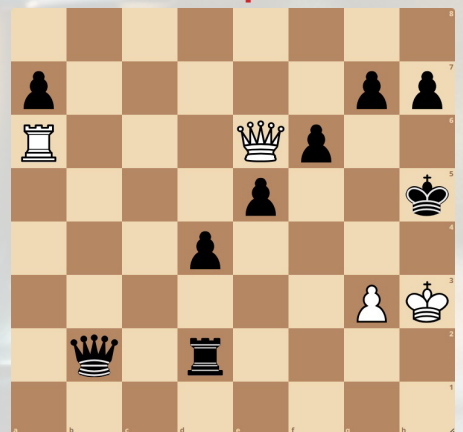
Les blancs jouent et matent en 4 coups.

5 - Expert



Partie de Sébastien Feller vs. Manuel Apicella (en Top 16, le 29 mai 2009). Les blancs jouent et matent en 7 coups.

6 - Expert



Les blancs jouent et matent en 4 coups.

Solutions

- 1) 1. Rc3!. Si 1. ... Ra3 2. Da7# (ou Da1#), si 1. ... Ra5 2. Da7#.
- 2) 1. Fh6+!. Sur 1. ... Rf6 2. Cd5#, et sur 1. ... Rxh6 2. Cf5#.
- 3) 1. Fh6! Fxh6 (si 1. ... Fd6 2. exd6 Txd6 3. Tf8# ; et si 1. ... Fg7 2. Tfxg7 Rf8 3. Th8#).
- 4) 1. Cd3!! c3 (sur 1. ... e3 ou exd3 2. Dg2+ e4 3. Dg5+ e5 3. Dg8#) 2. Da2+ c4 3. Da5+ c5 4. Da8# (même séquence sur 1. ... cxd3).
- 5) 1. De8 Ff5 (1. ... Dc1+ 2. Txc1 Ff5 3. Df7 Rg5 4. Cxf5 Rf4 5. Tf1+ Re5 6. De7+ Rd5 7. Dd6#) 2. Cxf5+ Rg5 (2. ... gxf5 3. Dh5#) 3. De5 Dxe2 (3. ... Df2 4. Ce3+ Df5 5. De7+ Df6 6. Tc5+ Rh6 [6. ... Rf4 7. Cg2#] 7. Cg4#) 4. Cd6+ Rh6 5. Cf7+ Rh7 6. Cg5+ Rh6 7. Th7#.
- 6) 1. Df7+! (le coup tentant 1. Df5+ ne marche pas à cause de 1. ... Rh6 2. Rg4 g6! 3. Dxf6 Db7 4. Dh4+...) Rh6 (si 1. ... Rg5 2. Dxc7+ Rh5 [2. ... Rf5 3. Dg4#] 3. g4#) 2. Rg4 Th2 (sur n'importe quel autre coup, 3. Dh5#) 3. Txf6+!! g6 (3. ... gxf6 4. Dxf6#) 4. Df8#.

Janvier

Dimanche 5 janvier

Grand Prix de l'Oise

La 2^e journée du GPO se tiendra à domicile, à Saint-Just-en-Chaussée.



Dimanche 19 janvier

Interclubs

5^e ronde pour la N3 (contre Club 608 - B), 4^e ronde pour la N4 (contre Senlis) et la Pré-Nationale (contre Crépy).

Février



Dimanche 2 février

Interclubs

6^e ronde pour la Nationale 3 (contre Franconville - C), 5^e ronde pour la Nationale 4 (contre Noyon) et la Pré-Nationale (contre Méru).

Dimanche 9 février

Grand Prix de l'Oise

La 3^e journée du GPO se tiendra à Maignelay-Montigny.



Dimanche 23 février

Grand Prix de l'Oise

La 4^e journée du GPO se tiendra à Beauvais.



Mars

Dimanche 2 mars

Coupe de la Parité

1^{er} tour de la Coupe de la Parité, à Beauvais.



Dimanche 16 mars

Interclubs

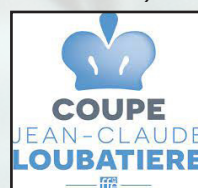
7^e ronde pour la N3 (contre l'A.S.C.E.), 6^e ronde pour la N4 (contre Château-Thierry) et la Pré-Nationale (contre Menneville).



Dimanche 23 mars

Coupe Loubatière

2^e phase de la Coupe Loubatière, à Beauvais.



Samedi 29 et dimanche 30 mars

Interclubs

8^e et 9^e ronde pour la N3 (contre Amiens, puis le Petit Pouchet), 7^e ronde pour la N4 (contre La Fère) et la Pré-Nationale (contre Saint-Quentin - C).



**Vous n'imaginez pas
les aventures qui peuvent se passer
sur un échiquier**

**PROUVEZ VOTRE COURAGE
REJOIGNEZ LES TOURS INFERNALES**

lestoursinfernales.clubeo.com

gervais.maupin@orange.fr 07 50 88 48 79

