

TOURS INFERNALES

MAGAZINE



St-Just éliminée en 32^e de la Coupe de France

Hugo à l'assaut de l'open de Prague

De belles performances saint-justoises au GPO

Kristel nous parle de son parcours

LES TOURS INFERNALES DE RETOUR EN NATIONALE 2

SOMMAIRE

3 - Les Elo infernaux

4 - Fin des interclubs

Une parfaite remontée en Nationale 2

5 - Coupe de France

Fin de parcours en 32^e de finale

5 - Open de Prague

Hugo assure

5 - 2^e journée du GPO à Beauvais

Douze Tours infernales présentes

5 - 3^e journée du GPO à Maignelay

Trop fort, Hugo !

5 - Open de Cannes

Avec Hugo, Wilfried, Valérie et Emmanuelle

5 - 4^e journée du GPO à Compiègne

Benjamin à une belle 6^e place

6 - Interview

Kristel : la créativité au service des échecs

8 - Deep Blue

L'homme contre la machine

9 - Analyse

Matthieu déroule son jeu en interclubs

10 - Exercices

11 - Agenda

12 - Annonce

Tournoi Blitz de St-Just !

EDITO



Chers membres et amis des Tours Infernales,

La saison qui s'achève restera, à n'en pas douter, comme une année marquante pour notre club. Elle a été faite de joies, de tensions, d'espoirs et parfois de déceptions. Bref, de tout ce qui fait la richesse de la compétition et de la vie associative.

Comment ne pas commencer par saluer la performance remarquable de notre équipe A, qui décroche son accession en Nationale 2 ? Cette montée est le fruit d'un travail collectif exemplaire, d'une régularité sans faille et d'un état d'esprit irréprochable. Elle récompense un engagement de longue haleine et vient confirmer la progression constante de notre club. Deux ans après la relégation en Nationale 3, il est temps pour notre équipe fanion, qui n'a eu de cesse de progresser, de revenir à cette belle division de Nationale 2. Et c'est une grande fierté pour nous tous, une étape importante dans le développement des Tours infernales.

La saison aura été plus cruelle pour notre équipe B. Malgré un parcours courageux et souvent accroché, la défaite lors de la dernière journée face à Noyon scelle malheureusement une relégation en Pré-Nationale. C'est toujours un moment difficile, mais il ne doit en rien occulter les efforts fournis tout au long de la saison. Cette équipe a montré de réelles qualités de combativité et possède toutes les ressources pour rebondir rapidement, dès la saison prochaine.

Enfin, notre équipe C a su assurer un maintien serein en Pré-Nationale. Dans une division exigeante, cette stabilité est loin d'être anodine. Elle témoigne de la solidité de notre effectif et de la montée en puissance de nombreux joueurs, qui constituent l'avenir du club. Leur progression est un signal très encourageant pour les saisons à venir.

Au-delà des résultats, cette saison confirme une dynamique positive : celle d'un club vivant, ambitieux, et tourné vers l'avenir. Nos jeunes progressent, et plusieurs nouveaux membres se sont lancés dans la compétition cette année. L'implication de chacun se renforce, et l'esprit des Tours infernales continue de faire notre force collective. A nous désormais de capitaliser sur ces acquis pour poursuivre cette belle trajectoire.

Votre président,

Gervais MAUPIN



[#12] avril 2026

Magazine du club d'échecs de Saint-Just

Directeur de la publication : **Gervais MAUPIN**

Rédacteur en chef : **Damien PLOUZENNEC**

Maquette : **Damien PLOUZENNEC**

Illustrations : **DR, IA, membres du club**

Impression : **SMI Clermont**

Infos du club

Contact :

Président : Gervais MAUPIN

gervais.maupin@orange.fr

07 50 88 48 79

Salle :

Centre socioculturel :

Vendredi à partir de 20h, samedi de 15h à 18h

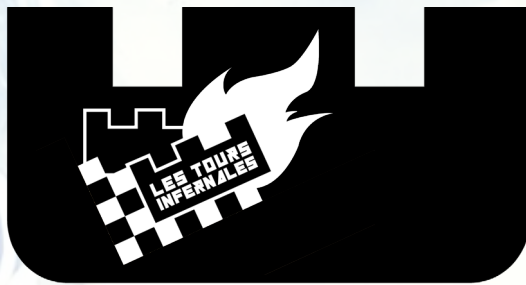
Rue Foch, 60130 Saint-Just-en-Chaussée

Site web :

lestoursinfernales.fr

Classement Elo des Tours infernales

La saison des interclubs est terminée, et la belle réussite de l'équipe A se confirme au classement Elo. Dans le top 5, Matthieu reste le joueur n°1 du club (avec un gain de 7 points depuis janvier). Hugo, avec un gain de 54 points, prend la 2^e place à Wilfried (qui gagne de son côté 11 points Elo), et se rapproche de la 1^{re} place. Dans le reste du classement, capitaine Olivier (+40 points) passe devant Pierre et Philippe. Au niveau de la Nationale 4, Gervais continue sa progression Elo (+17 points), tout comme Rémy K. (+11). Les baisses les plus conséquentes sont pour Kristel (-26), Damien (-29) et Lev (-67).



06/ VOVIAUX Gaël (1888)

07/ LEMAIRE Olivier (1882)

08/ FLOUR Pierre (1850)

09/ DUBOIS Emmanuelle (1840)

10/ PIN Philippe (1829)

11/ MAUPIN Gervais (1776)

12/ KRAUSE Rémy (1744)

13/ CALLEJA Benjamin (1716)

14/ DESBOUTIN Lucas (1687)

15/ MAUPIN Kristel (1685)



16/ MENARD Daniel (1681)

17/ DABREMONT Guillaume (1664)

18/ DELATTRE Rémy (1642)

19/ PLOUZENNEC Damien (1635)

20/ CARON Florian (1635)

21/ CALLEJA Eric (1629)

22/ WIKTOR Henryk (1620)

23/ BOUDAZIN Davy (1612)

24/ MASHCHENKO Lev (1609)

25/ TARBOUSH Jouly (1587)

Interclubs : St-Just, grand patron de la Nationale 3

La saison 2025-2026 restera comme un millésime exceptionnel pour l'équipe A de St-Just. Avec un parcours parfait (9 victoires sur 9 rondes), ils ne sont que 4 clubs (avec Toulouse, Bordeaux et Angers) sur l'ensemble des 160 équipes nationales engagées dans cette division à avoir réussi cet exploit.

Equipe A : saison parfaite

Cette fin de saison a été marquée par une impression de solidité collective remarquable. Chaque ronde a confirmé la montée en puissance du groupe, avec une homogénéité impressionnante. Hugo, Matthieu, Wilfried, Valérie, Jean-Paul, Olivier, Emmanuelle, Pierre et Gaël ont tous contribué à cette dynamique. Certaines rencontres ont toutefois connu des circonstances particulières. Face à Colombes, la ronde a été marquée par un incident : un joueur adverse ayant sorti son téléphone en cours de partie, l'arbitre a immédiatement prononcé la perte de la partie. A la suite de cette décision, le capitaine de Colombes a choisi unilatéralement de retirer son équipe de la rencontre. La ronde suivante contre Levallois-Potemkine n'a pas eu lieu, l'équipe adverse ayant déclaré forfait. Une situation frustrante sur le plan sportif, mais qui a permis à Saint-Just de continuer sa marche en avant au classement.

Face au Petit Pouchet, les Saint-Justois ont une nouvelle fois imposé leur loi. Là encore, un fait de jeu est venu marquer la rencontre : le premier échiquier adverse a été déclaré perdant pour un problème d'enregistrement. Cela a permis de remporter cette ronde.

Mais le moment clé de cette fin de saison restera sans conteste la ronde 8 face à Cergy-Pontoise. L'enjeu était simple : une victoire assurait la montée en N2, tandis qu'une défaite relançait totalement la course à la première place. Dans ce contexte de forte pression, les joueurs de Saint-Just ont livré une prestation maîtrisée, s'imposant 4-1. Jean-Paul avait lancé la dynamique, avant qu'Olivier ne double la mise, puis Hugo et Wilfried ont conclu, scellant une

victoire aussi nette que décisive.

La dernière ronde à Soissons n'a fait que confirmer cette dynamique irrésistible. Une victoire nette, 7-0, est venue conclure la saison en apothéose, avec une impression de maîtrise totale.

Au classement final, Saint-Just termine largement en tête avec 27 points, creusant un écart significatif sur ses poursuivants. Au-delà des chiffres, c'est bien la constance et la cohésion du groupe qui impressionnent le plus. Chaque joueur a su répondre présent au bon moment, dans un esprit collectif exemplaire.

Cette accession en Nationale 2 vient récompenser une saison pleine, construite avec rigueur, ambition et solidarité. Elle ouvre désormais de nouvelles perspectives pour le club, qui pourra s'appuyer sur cette dynamique pour franchir un nouveau cap.

Equipe B : la relégation

La saison s'achève par une relégation de l'équipe B en Pré-Nationale. Avec une 7^e place au classement final, dans un championnat où deux équipes descendent, le maintien n'a malheureusement pas pu être assuré. Pourtant, tout au long de la saison, les Saint-Justois n'ont jamais baissé les bras. Le début de phase retour avait pourtant laissé entrevoir un sursaut. La victoire convaincante face à Menneville (5-2) a mis en lumière le potentiel du groupe, avec plusieurs performances solides sur l'ensemble des échiquiers. Une prestation collective aboutie, qui pouvait nourrir des espoirs de maintien.

Mais la suite a été plus compliquée. Les déplacements à Beauvais ont également pesé dans la balance : un match nul accroché

contre Beauvais 2 (3-3), mais aussi une défaite contre Beauvais 1 (2-4), malgré quelques belles résistances individuelles.

La dernière ronde, cruciale pour le maintien, s'est conclue par une lourde défaite face à Noyon (1-7), qui avait pu aligner sa meilleure équipe (un maître international, un joueur à plus de 2100 Elo...).

Globalement, au fil des rondes, l'équipe a souffert d'un manque de régularité, alternant entre bonnes performances ponctuelles et résultats collectifs insuffisants pour inverser la tendance. Dans un championnat dense et exigeant, cela n'a pas pardonné.

Car désormais, l'objectif de la saison prochaine sera sans ambiguïté : la remontée en Nationale 4.

L'équipe C : objectif atteint

Notre 3^e équipe a rempli son objectif avec sérénité en assurant un maintien confortable, conclu par une 6^e place au classement. Dans un championnat toujours accrocheur, le groupe a su faire preuve d'un bel esprit collectif.

Ce résultat repose sur un équilibre réussi entre profils complémentaires. Les joueurs expérimentés, comme Daniel, Henryk et Eric ont apporté leur solidité et leur sens du jeu, tandis que les jeunes Guillaume et Lev ont confirmé leur progression. De leur côté, les débutants seniors, Davy et Yves, ont su contribuer, tout en engrangeant une expérience précieuse.

Parmi les temps forts, la victoire face à Soissons (3-1) illustre bien le potentiel de l'équipe, capable de répondre présent dans les moments importants.

Au-delà des résultats, cette saison aura surtout été celle de la cohésion et de la progression, entre transmission et plaisir de jouer.

Coupe de France : les Tours infernales stoppées en 32^e

Face à une équipe mieux classée, Saint-Just s'est inclinée honorablement lors des 32^e de finale de la Coupe de France.

La marche était un peu haute pour les Tours infernales, battues 2-0. Wilfried (nulle contre un joueur à 2187) et Pierre (nulle face à un 2098) ont réalisé de solides performances. Benjamin s'est incliné contre un 1919, tout comme Eric face à un 1844. Malgré l'élimination, l'équipe a montré une belle combativité.



Hugo se frotte à du lourd à l'open de Prague

Du 9 au 16 janvier, Hugo est allé se confronter à du très fort à l'open de Prague dans le tournoi A.

150 joueurs sur la ligne de départ. 6 GMI, 8 MI, et tout un tas de MF ou de CM. Hugo, sur 9 rondes, aura affronté une moyenne d'adversaire à 2110 Elo. Avec 5 points sur 9 rondes, Hugo terminera cet open à une belle 45^e place, et un solde Elo positif de 20 points. A noter notamment une belle nulle (Hugo était même gagnant) contre le GMI croate Bogdan Lalic, notamment connu pour avoir longtemps possédé le record d'invincibilité aux échecs classiques dans des parties homologuées par la FIDE (155 parties sans défaite).

2 Tours infernales dans le top 3 au GPO de Beauvais

La 2^e journée du Grand Prix de l'Oise a vu s'affronter 100 joueurs.

En ce 25 janvier, avec 12 membres présents, Saint-Just n'était pas là pour faire de la figuration. Dans le top 3, Hugo, avec ses 6,5 points sur 8, finit 2^e, quant à Philippe, avec 6 points, il termine 3^e. Viennent ensuite Daniel (5,5 points, 12^e), Gervais (5 points, 15^e), Lev (5 points, 18^e), Theodore (5 points, 21^e), Yves (5 points, 23^e), Benjamin (4 points, 37^e), Eric (4 points, 39^e), Guillaume (4 points, 41^e), Rémy D. (4 points, 43^e) et Baptiste (3,5 points, 62^e). Le vainqueur de cette 2^e journée est Cyril Le Brech, du club de Précly-sur-Oise.



Hugo en patron au GPO de Maignelay

97 joueurs se sont donnés rendez-vous à Maignelay pour la 3^e journée du GPO.

Comme toujours, Saint-Just a plusieurs membres qui ont répondu à l'appel des échecs, ce dimanche 15 février. Benjamin finit 5^e (6 points), Daniel 13^e (5 points), Théodore 16^e (5 points), Lev 18^e (5 points), Rémy D. 23^e (5 points), Baptiste 52^e (3,5 points), Eric 58^e (3 points) et Jérémie 66^e (3 points). Mais la performance notable, c'est surtout celle d'Hugo, qui achève la journée en finissant 1^{er} avec un score presque parfait de 7,5 points en 8 rondes.

4 Tours infernales à l'open B de Cannes

L'open B de Cannes (1600-2200 Elo) a réuni 202 joueurs du 23/02 au 01/03.

Parmi ce nombre conséquent, 4 Saint-Justois se sont prêtés au jeu. Hugo est celui qui fait la meilleure performance, terminant 16^e, avec 6 points en 9 rondes. Pas loin derrière, on retrouve Wilfried, 21^e avec le même nombre de point qu'Hugo. Viennent ensuite Valérie, 53^e avec 5 points, et Emmanuelle, 126^e avec 4 points.



Benjamin 6^e au GPO à Compiègne

La 4^e journée du GPO a eu lieu à Compiègne, avec 81 participants.

Lors de ce 1^{er} mars, 9 Tours infernales ont fait le déplacement. La meilleure performance est celle de Benjamin, qui termine 6^e avec 6 points sur 8 rondes. Guillaume et Théodore font aussi un bon résultat, en finissant 13^e (5,5 points) et 14^e (5 points). Nous retrouvons ensuite Eric (22^e, 5 points), Daniel (23^e, 5 points), Gervais (25^e, 4,5 points), Rémy D. (26^e, 4,5 points), Lev (35^e, 4 points), Baptiste (54^e, 3 points).

Kristel, l'âme créative des Tours Infernales

Joueuse fidèle, pilier de l'équipe B et cheville ouvrière de la communication du club, Kristel incarne l'esprit des Tours Infernales. Entre héritage familial, compétitions, engagement bénévole et créativité, elle raconte un parcours où les échecs occupent une place essentielle, sans jamais perdre de vue l'essentiel : le plaisir de jouer et le sens du collectif. Une passion ancrée et sincère.



Kristel à l'open de Cappelle-la-Grande en 2018

Tours Infernales Magazine : Comment as-tu découvert les échecs, et à quel moment as-tu senti que ce jeu prenait une vraie place dans ta vie ? J'imagine qu'en tant que « Maupin », tu as été bercée à ce jeu depuis l'enfance.

Kristel : J'ai commencé à 10 ans. Mon père nous a montré, à Valérie et à moi, le jeu et la manière d'y jouer. Nous nous sommes inscrits tous les trois au club de Maignelay. Tout a commencé comme ça. Comme je ne pratiquais pas d'autre activité à côté et que j'aimais beaucoup ça, les échecs ont naturellement commencé à prendre de l'importance dans ma vie, dès le départ. Et encore davantage lorsque nous avons commencé les compétitions jeunes (championnats de l'Oise, de Picardie, puis de France).

T.I.M. : Y a-t-il une partie ou un moment de compétition qui t'a particulièrement marquée, aux Tours infernales ou ailleurs ?

Kristel : Il y en a plein ! Mais je me souviens très bien d'un épisode à l'Open de Cappelle-la-Grande, il y a des années. Je jouais contre un jeune joueur. J'étais largement gagnante, proche du mat. Je me demandais même pourquoi il n'abandonnait pas, et cela commençait à m'agacer ! Et là, je me prends une tour folle... La première, et la seule jusqu'à présent ! J'ai été tellement surprise et dégoûtée que, oui, ça m'a bien

marquée.

T.I.M. : Tu es un pilier de l'équipe B : qu'est-ce qui fait, selon toi, sa force et son identité ?

Kristel : Je trouve que, dans notre équipe, on peut toujours s'attendre à tout ! Je ne sais pas si c'est une force, mais en tout cas, c'est un élément à prendre en compte. Je trouve aussi intéressant que nous ayons, pour la plupart, un niveau assez similaire. Cela donne une équipe homogène, où chacun peut facilement changer de place selon les rondes. Et puis tout le monde s'entend bien et s'apprécie (mais ça, c'est valable pour toutes les équipes de Saint-Just !).

T.I.M. : Bretonne d'adoption, est-ce que la distance qui te sépare de Saint-Just est un frein à un engagement encore plus prononcé de ta part envers les échecs ?

Kristel : Evidemment. J'aimerais faire davantage de choses (des entraînements, les GPO, et d'autres tournois du coin), mais je ne peux pas multiplier les allers-retours comme je le voudrais. Quand je viens jouer en équipe en N4, je dois poser un jour de congé

(le samedi) pour pouvoir venir. Sans compter les trajets en train, qui coûtent de plus en plus cher ! Donc oui, c'est un frein, malheureusement.

T.I.M. : Comment vis-tu les matchs par équipes, par rapport aux tournois individuels ?

Kristel : Il y a un peu plus de pression, puisque l'on joue pour un résultat collectif. Il faut avoir confiance en ses coéquipiers. Il faut aussi suivre le déroulement du match, voir avec le capitaine s'il faut proposer la nulle pour assurer le résultat, etc. Pour moi, ce n'est pas du tout le même état d'esprit. En N4, au début de chaque partie, je me dis : « Il faut absolument que je gagne. » En tournoi individuel, il m'arrive d'être moins motivée ou moins optimiste, et le résultat m'importe moins du moment que je réalise une bonne partie.

T.I.M. : Que représente pour toi le club des Tours infernales, au-delà des résultats sportifs ?

Kristel : Pour moi, c'est particulier, car c'est avant tout familial. C'est plus qu'un club. Je vois concrètement tout l'investissement que cela demande, même si tout le monde ne s'en rend pas forcément compte. J'essaie d'y prendre part autant que possible. C'est un petit club, sans grands objectifs affichés, certes. Mais justement, cela permet de rester dans un esprit détendu, motivé, et de partager des valeurs importantes que l'on ne retrouve pas (ou plus) ailleurs. Il y a une ambiance familiale et chaleureuse à chaque organisation de compétition ou de tournoi, et cela se ressent : tout le monde l'apprécie.

T.I.M. : Tu es aussi très investie dans la communication du club : logo, site web, affiches... Qu'est-ce qui t'a donné envie de t'impliquer dans cet aspect-là ?

Kristel : J'ai toujours aimé créer des logos, concevoir des affiches et différents visuels. D'ailleurs, je le fais encore davantage dans mon travail : je m'occupe notamment de toute la partie communication du skatepark, l'association dans laquelle je travaille. Il y a quelques années, j'ai suivi une formation pour être capable de créer un site web (notamment afin d'en réaliser un pour mon travail. Vous pouvez aller voir : www.sammyskateclub.fr).



Championnat Picardie Rapide Féminin 2007



Kristel à l'open de Béthune en 2010

C'est donc tout naturellement que j'ai voulu créer un véritable site pour le club d'échecs, que je mets à jour régulièrement. Cela prend du temps, bien sûr, mais cela fait aussi partie de mon engagement bénévole.

T.I.M. : Penses-tu que l'image et la communication peuvent réellement changer la perception des échecs auprès du grand public ?

Kristel : C'est évident. On voit bien que les choses ont déjà beaucoup évolué, notamment depuis la série Le Jeu de la Dame. Concrètement, je le constate au quotidien. Quand je prends le bus pour aller travailler et qu'il est rempli de collégiens, il m'arrive régulièrement d'en voir sur leur téléphone en train de jouer aux échecs ! L'autre fois, dans le TGV Quimper-Paris pour venir jouer en N4, l'homme assis à côté de moi a sorti son téléphone et a commencé à jouer sur Lichess. On ne voyait pas ça il y a encore quelques années ! Toutes les vidéos sur les réseaux sociaux, les streamers, rendent aussi les échecs plus attractifs auprès des jeunes. Aujourd'hui, pour intéresser les jeunes, il faut que ce soit visuel, simple et rapide. Alors

pourquoi le monde des échecs ne profiterait-il pas lui aussi de cette dynamique ?

T.I.M. : Comment vois-tu l'évolution des Tours infernales dans les prochaines années, et quelle place aimerais-tu y tenir ?

Kristel : Je ne sais pas trop. Je n'aime pas spécialement me projeter à plus d'un ou deux ans. Je préfère me concentrer sur le présent. La place que j'occupe actuellement me convient, et je ne souhaite pas forcément en avoir davantage à l'avenir. J'espère quand même que l'équipe A retrouvera un jour la Nationale 2, et que nous, en N4, nous ne descendrons pas !

T.I.M. : Enfin, as-tu des centres d'intérêts, des passions, autres que les échecs ?

Kristel : Le sport : course à pied, musculation, piscine, badminton, boxe. J'ai besoin de me dépenser pour maintenir un bon équilibre physique et mental. Et puis voyager, même si pour le moment je reste en Europe. Il y a déjà énormément de choses à voir et à faire près de chez nous avant d'aller plus loin !

Deep Blue : l'ordinateur qui osa défier le champion

Notre passion commune, les échecs, ne sont pas seulement une discipline sportive : ils font également partie de notre culture générale et de notre histoire depuis des siècles. Cette rubrique est ainsi consacrée aux échecs via ses personnages, ses événements, son histoire, sa mythologie ou sa représentation à travers les arts.



Garry Kasparov

Mai 1997, New York. Garry Kasparov, champion du monde d'échecs, affronte un adversaire hors norme : un superordinateur IBM nommé Deep Blue. Quelques heures plus tard, le verdict tombe : pour la première fois de l'histoire, le roi des échecs doit s'incliner face à une machine lors d'un match officiel. Ce duel marque un tournant dans le monde des échecs comme dans celui de l'intelligence artificielle.

La route vers cet exploit fut longue. Pendant des décennies, les informaticiens ont cherché à créer un champion d'échecs artificiel, sans succès. Un cap est franchi à la fin des années 1980 : un jeune chercheur, Feng-hsiung Hsu, conçoit à Carnegie Mellon une machine baptisée ChipTest, bientôt améliorée en un prototype nommé Deep Thought qui devient en 1988 le premier ordinateur à battre un grand maître d'échecs. IBM recrute alors l'équipe et rebaptise la ma-

chine "Deep Blue" en 1989, avec l'ambition de défier le champion du monde Garry Kasparov. Cette confrontation a lieu une première fois en 1996. Deep Blue remporte d'emblée la première partie, un fait historique, mais Kasparov riposte. En adaptant son style et en évitant les séquences trop tactiques où l'ordinateur excelle, le champion reprend l'avantage et gagne le match 4 à 2. L'équipe d'IBM, loin d'abandonner, voit dans cette défaite une occasion d'améliorer encore la machine en vue d'une revanche.

La force de Deep Blue tient à sa puissance de calcul hors norme. Composé de 32 processeurs travaillant en parallèle, il évalue environ 200 millions de positions par seconde. Son algorithme explore bien plus de possibilités qu'un humain, guidé par une fonction d'évaluation affinée avec l'aide de grands maîtres. Avant le match revanche de 1997, ses concepteurs améliorent encore la machine : bases de finales enrichies, fonction d'évaluation optimisée, et des ajustements pour rendre le style de jeu moins prévisible. Deep Blue version 1997 est plus redoutable que jamais.

En mai 1997, le duel Kasparov-Deep Blue passionne le monde entier. Kasparov met en œuvre des stratégies "anti-ordinateur" : ouvertures inhabituelles pour surprendre la préparation de la machine et positions volontairement fermées pour privilégier la stratégie sur la tactique. Mais l'ordinateur, plus puissant et mieux préparé qu'en 1996, déjoue les pièges du champion. Il reste fidèle à son style calculatoire tout en évitant



Deep Blue, le superordinateur d'IBM

les erreurs passées. Dans la dernière partie, Deep Blue n'hésite pas à sacrifier un cavalier dès le huitième coup – un choix audacieux qui déstabilise Kasparov. Le champion, dépassé, s'incline : au terme des six parties, l'ordinateur l'emporte 3,5 à 2,5. Kasparov, abasourdi, admettra que l'ordinateur s'est révélé « plus fort que prévu ».

La victoire de Deep Blue, première défaite d'un champion du monde face à une machine, est considérée comme un jalon historique pour l'intelligence artificielle, preuve qu'un programme spécialisé peut surpasser l'homme dans un domaine de réflexion.

Après 1997, les équilibres du jeu d'échecs changent. Les ordinateurs d'échecs progressent encore et dominant rapidement les meilleurs joueurs. Les grands maîtres intègrent ces programmes à leur entraînement au lieu de les craindre. De nos jours, un logiciel d'échecs sur PC peut battre n'importe quel champion humain. Le duel Kasparov-Deep Blue préfigure ainsi les exploits à venir, telle la victoire du programme AlphaGo contre le champion de go Lee Sedol en 2016. Plus de 20 ans après, Deep Blue demeure une icône : la machine qui a changé la face du jeu d'échecs et redéfinit les frontières de l'intelligence artificielle.

Matthieu, la force tranquille qui étouffe l'adversaire

Pour cette 7^e ronde des Interclubs, l'enjeu est crucial : gagner, pour rester en tête du groupe, et poursuivre l'objectif de remonter en Nationale 2. Pour cela, un grand Matthieu est nécessaire !

7^e ronde des interclubs Nationale 3 - 15/03/2026

Blancs : L'HUILLIER Thibaud (2073) - Noirs : LEMAIRE Matthieu (2101)

Jouer avec les Noirs impose souvent d'accepter un léger retard à l'allumage. Mais quand on s'appelle Matthieu Lemaire, et qu'on ne fait que progresser dans cette courbe ingrate qu'est le classement Elo, ce n'est pas cela qui nous arrête.

Commençons l'analyse après le 12. f4 des blancs (voir diagramme 1).



Diagramme 1

Les blancs ont construit un gros centre de pions, ont l'espace et la paire de fous, mais ce coup blanc ouvre la position alors que le roi blanc est encore au centre. Le roque aurait été une meilleure option afin d'achever le développement et mettre le roi à l'abri. Après 30 minutes de réflexion, Matthieu envisage un double sacrifice de pion pour ouvrir les lignes et joue la meilleure idée pour les noirs : 12. ... f5!, ce à quoi les blancs répondent 13. exf5, le coup humain, mais sanctionné par l'ordinateur qui préfère encore une fois le petit roque. Matthieu joue ensuite son idée 13. ... e4 (13. ... Fxg2! était encore plus fort avec la suite 14. Tg1 e4 15. Fe2 Ff3 16. Fxf3 exf3 17. Dxf3 : la position noire fait peur pour un humain avec la tour blanche g1 braquée sur le roi noir et le cavalier blanc prêt à bondir en f5 ou h5, mais en fait après 17. ... Cxc4! -+. Les noirs peuvent tout à fait arrêter l'attaque alors que la structure de pions blancs est ruinée en 4 îlots). Les blancs réagissent au mieux en gardant les lignes fermées avec 14. Fe2 (accepter le pion peut perdre très rapidement pour les blancs à cause de l'ouverture de la co-

lonne e, par exemple 14. Cxe4 ? Cxf5 15. Ff2 Fxe4 ! 16. Fxe4 Te8 17. De2 d5 !! 18. Fxd5+ Rh8 19. Fe6 Df6 !! et les noirs gagnent le fou car 20. d5 est puni par 20. ... Dxc3+). Après 14. ... Cxf5 15. Cxf5 Txf5, la position est intéressante pour les deux couleurs : les blancs jouissent de la paire de fous, mais ont une structure de pions friables. Les noirs ont quelques pièces un peu pataudes sur l'échiquier (le cavalier au bord, le fou masqué derrière le pion e4), mais qui pourront rapidement se coordonner contre la faiblesse en c4. Mais au lieu de roquer et de jouer la sécurité, Thibaud part pour un plan d'attaque de marée de pions en jouant 16. g4. Matthieu rentre la tour à la base 16. ... Tf8 17. h4 (en cohérence avec le plan initié par g4) Fa6! (le coup clé du contre-jeu noir) 18. c5 Fxe2 19. Dxe2 d5. A présent, les noirs ont un avantage clair (diagramme 2).



Diagramme 2

Les blancs ont perdu leur paire de fous, le roi blanc est dans les courants d'air dans une position qui peut rapidement s'ouvrir, le pion noir e4 est passé protégé et le cavalier noir va sauter sur l'excellente case c4 où il dominera le mauvais fou blanc. Un avantage positionnel, certes, mais pas forcément évident à convertir, car les blancs vont chercher du contre-jeu dynamique : 20. f5 Cc4 21. Fg5 De8 (afin de pouvoir pousser g6 si les blancs poussaient h5 et h6 rapidement mais 21. ... Dd7 aurait été plus précis pour connecter les tours) 22. f6!?. Un bon coup humain pour trou-

ver de l'attaque sur le roi noir. 22. ... bxc5 (22. ... gxf6? redonne de l'initiative aux blancs après 23. Fh6 Tf7 24. g5 ; 22. ... h6! est beaucoup plus fort mais Matthieu voulait ouvrir tout de suite la colonne b pour jouer Tb8 puis Tb2 soutenu par le cavalier c4 pour infiltrer la 2^e rangée blanche). Les blancs connectent les tours pour empêcher la manœuvre Tb8-Tb2 des noirs : 23. 0-0 De6 et les noirs connectent leurs tours également. 24. fxc7 Rxc7 25. Dh2. Les blancs veulent sacrifier le pion g4 pour ouvrir la colonne g sur le roi noir et envahir la 7^e rangée avec la dame. Matthieu répond avec sang-froid 25. ... cxd4 26. Dxc7+ Rg8 27. cxd4 Dxc4+ 28. Rh1. Thibaud propose nulle, le zeitnot démarre (diag 3).



Diagramme 3

Ici, Matthieu n'envisage pas du tout de se séparer de son bon cavalier et ne trouve donc pas la meilleure suite (28. ... Dh3+ 29. Rg1 Ce3!! 30. Fxe3 Dxe3+ 31. Rg2 Dxd4 avec 2 pions net de plus) mais il voit et joue 28. ... Tf3 qui est suffisant pour garder l'avantage. Matthieu finit par s'imposer dans le zeitnot avec une séquence sans faute : 29. Txf3 exf3 30. Dh2 Dxd4 31. Tg1? f2!. Aucun échec à la découverte ne sauve les blancs. 32. Tf1 Tf8 33. Dg2 Rh8 34. Fh6 Dxh4+ 35. Dh2 Dxh2+ 36. Rxh2 Tf6 37. Fg5 Tf5 38. Fc1 d4. Le cavalier noir domine complètement le fou blanc. 39. Rg3 d3 Avec la menace d'enfermer le fou blanc. 40. Ff4 d2 (fin du zeitnot) 41. a4 Td5 Un des 2 pions noirs va à dame et les blancs abandonnent.

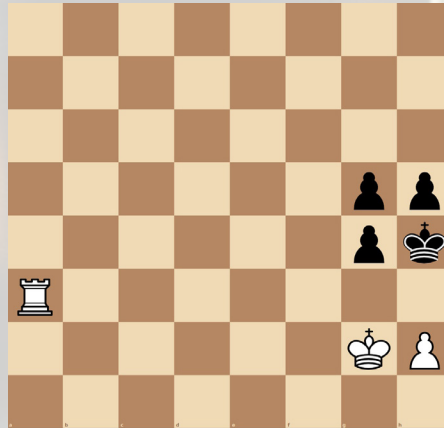
EXERCICES

1 - Débutant



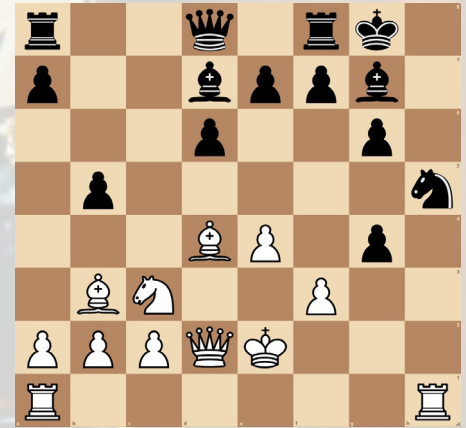
Les blancs jouent et matent en 6 coups.

2 - Débutant



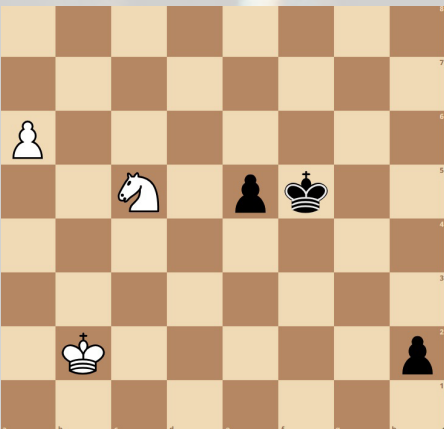
Les blancs jouent et matent en 4 coups.

3 - Intermédiaire



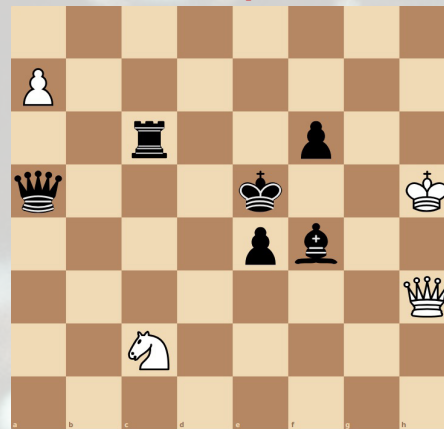
Les blancs jouent et gagnent.

4 - Intermédiaire



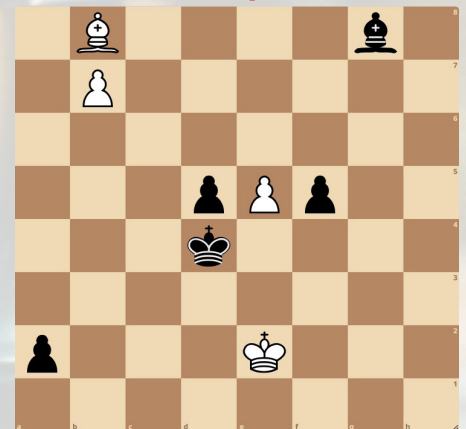
Les blancs jouent et gagnent.

5 - Expert



Les blancs jouent et gagnent.

6 - Expert



Les blancs jouent et gagnent.

Solutions

1) 1. gxf3 Te8 2. fxe4 Tf8 3. exd5 Te8 4. dxc6 Tf8 5. cxd7 Te8 6. dxc8=C#.

2) 1. Th3! gxh3+ 2. Rf3 g4+ 3. Rf4 g3 4. hxg3#.

3) 1. Fxg7! Rxg7 (si 1. ... gxf3+ 2. Rxf3 et ça continue de la même manière que la séquence principale) 2. Txh5!! Th8 (si 2. ... gxh5?? 3. Dg5+ Rh7 4. Dxh5+ Rh7 5. Dg5+ Rh7 6. Th1#) et plusieurs séquences laissent l'avantage d'une pièce supplémentaire pour les blancs (la plus précise : 3. Dd4+ e5 4. Txh8!...).

4) 1. Ce4!! Si 1. ... Rxe4 2. a7, ce qui oblige le roi noir à bouger (et donc nous permet de promouvoir en premier), car si 2. ... h1=D 3. a8=D+, et on récupère la dame noire. Si 1. ... Rf4 2. Cf2, et la suite gagne facilement.

5) 1. Df5+!! Si 1. ... Rxf5, alors un carnage blanc récupère et la tour et la dame de manière forcée : 2. Cd4+ Re5 3. Cxc6+ : fourchette royale. Et bien sûr, si 1. ... le roi ne prend pas la dame, alors on récupère la dame noire.

6) 1. Fa7+! Rc4 (si Re4, la même variante que sur Rc4 ; et si Rxe5, on fait promotion sur échecs) 2. Fd4+ Rxd4 3. b8=D a1=D 4. Db4+ Rxe5 5. De7+ Fe7 (si 5. ... Rf4 6. Dh4+ Re5 7. Dh8+ Re4 8. Dxa1... ; si 5. ... Rd4 6. Df6+ Re4 7. Dxa1...) 6. Dg7+, et on récupère la dame noire.

Dimanche 4 avril

Tournoi rapide Féminines

La phase interdépartementale du Trophée Roza Lallemand se déroulera à Beauvais.



Dimanche 12 avril

5^e journée du Grand Prix de l'Oise

La 3^e journée du GPO se tiendra à Précy-sur-Oise.

Dimanche 3 mai

6^e journée du Grand Prix de l'Oise

La 6^e journée du GPO se tiendra à Senlis.



Dimanche 31 mai
Coupe Loubatière

La phase 3 de la Coupe Loubatière se déroulera à Beauvais.



Dimanche 7 juin

7^e journée du Grand Prix de l'Oise

La 7^e journée du GPO se tiendra à Chantilly.



Samedi et dimanche 20 et 21 juin
Tournoi rapide Féminines

La phase interdépartementale du Trophée Roza Lallemand se déroulera à Beauvais.

Dimanche 21 juin

2^e Tournoi de blitz de Saint Just - Championnat de l'Oise

Saint-Just organise son 2^e tournoi de blitz support du championnat de l'Oise de blitz, homologué FIDE, en cadence 3 minutes + 2 secondes par coup.



Samedi 27 juin

Coupe de la Parité et Coupe Jean-Claude Loubatière

1/2 finales de la Coupe de la Parité et de la coupe Jean-Claude Loubatière.

Dimanche 28 juin

Coupe de la Parité et Coupe Jean-Claude Loubatière

Finales de la Coupe de la Parité et de la coupe Jean-Claude Loubatière.



TOURNOI D'ECHECS BLITZ



TOUTES
LES INFOS
ICI

DE ST JUST
21 JUIN
2026

3MN+2SEC/COUP

300 EUROS
DE PRIX

CHAMPIONNAT
DE L'OISE
DE BLITZ

ARBITRE :
BACHIR CHELLILI

TARIF UNIQUE
10 EUROS



GERVAIS.MAUPIN@ORANGE.FR
07 50 88 48 79

